

# वार्षिक प्रगति पुस्तिका

आर्थिक वर्ष २०७७ / ०७८



प्रदेश सरकार  
ताल संरक्षण तथा विकास प्राधिकरण,  
गण्डकी प्रदेश, पोखरा



# बार्षिक प्रगति पुस्तिका

आर्थिक बर्ष २०७७/०७८



प्रदेश सरकार  
ताल संरक्षण तथा विकास प्राधिकरण,  
गण्डकी प्रदेश, पोखरा



**प्रकाशक :**

ताल संरक्षण तथा विकास प्राधिकरण,

गण्डकी प्रदेश, पोखरा

**© सर्वाधिकार :** प्रकाशकमा

**लेखन तथा सम्पादन :** रण बहादुर वि.क., कार्यक्रम अधिकृत  
कृपा पोखरेल, रेञ्जर  
मनिका रानाभाट, सव-इन्जिनियर

**आवरण तस्वीर :** कफुचे हिमताल (© ताल संरक्षण तथा विकास प्राधिकरण, पोखरा)

**साभार :** ताल संरक्षण तथा विकास प्राधिकरण, गण्डकी प्रदेश, पोखरा (२०७८)  
वार्षिक प्रगति पुस्तिका

**सम्पर्क :** ताल संरक्षण तथा विकास प्राधिकरण, गण्डकी प्रदेश, पोखरा

फोन : ०६१-५३१२७०

इमेल : lcdagandaki@gmail.com

वेबसाइट : lcdagandaki.org.np

लेआउट/मुद्रण : सुरबी अफसेट प्रेस, पोखरा



प्रदेश सरकार



ताल संरक्षण तथा विकास प्राधिकरण,

गण्डकी प्रदेश, पोखरा

## प्रकाशन सम्बन्धमा



गत आर्थिक वर्षमा के कस्ता क्रियाकलापहरु सम्पन्न भए, सम्पादित कार्यक्रमहरुको खर्च तथा प्रगति अवस्था के कस्तो रत्यो आदि बारे सरोकारवालाहरुको जिज्ञासा र कौतुहलतालाई सम्बोधन गर्नका साथै सरोकारवाला आम वर्गलाई सूचित गर्न र भए गरेका वार्षिक कार्यहरुको अभिलेखीकरण समेत गर्न प्रस्तुत वार्षिक प्रगति पुस्तिका प्रकाशन गरिएको हो । स्वीकृत वार्षिक कार्यक्रम अन्तर्गत आ.व. २०७७/०७८ मा ताल प्राधिकरणबाट सम्पन्न गतिविधिहरुको अभिलेखीकरण यस पुस्तिका मार्फत भएको छ । यस पुस्तिकामा संलग्न तथ्याङ्क तथा समेटिएका अनुभव र दिईएका सुझावहरुले आगामी दिनमा कार्यक्रम कार्यान्वयन गर्न र समयमै गुणस्तरीय नतिजा हाँसिल गर्न सहयोग पुऱ्याउनेछ भन्ने विश्वास लिएको छु । यस वार्षिक प्रगति पुस्तिकाले विगतमा देखा परेका कठिनाईहरुलाई पहिचान गरी आगामी दिनमा सम्बोधन गर्न र विकास प्रयासको प्रतिफल बारे अध्ययन र विश्लेषण गर्न आधार तयार हुने साथै योजना प्रक्रियालाई अझ बढि प्रभावकारी बनाउनमा ठोस योगदान दिनेछ ।

यस पुस्तिकामा समावेश गरिएका विषयवस्तु तथा तथ्याङ्कहरुलाई तथ्यपरक तथा विश्वसनीय बनाउन यथासम्भव प्रयास गरिएको छ । तथापी यसमा केहि त्रुटि तथा कमी कमजोरीहरु रहेका हुन सक्दछन् । यस प्रति यहाँहरुका अमूल्य सुझाव तथा प्रतिक्रियालाई मार्गदर्शनको रूपमा लिई आगामी दिनमा प्रकाशन हुने यस किसिमका प्रकाशनहरुलाई अझ थप परिस्कृत गर्दै लगिने विश्वास समेत दिलाउन चाहान्छु ।

अन्त्यमा, यस पुस्तिका तयारी तथा प्रकाशनयोग्य बनाउने कार्यमा अनवरत खट्नुहुने कार्यक्रम अधिकृत रण बहादुर वि.क., रेञ्जर कृपा पोखरेल, सब-इन्जिनियर मनिका रानाभाट लगायत अन्य सहयोगी कर्मचारीहरु सबैमा हार्दिक धन्यवाद दिन चाहान्छु ।

ईन्द्र प्रसाद अधिकारी  
नि. कार्यकारी प्रमुख

## वार्षिक प्रगति पुस्तिका

### सारांश

प्रदेश सरकारबाट चैत्र २५, २०७५ मा ताल संरक्षण तथा विकास प्राधिकरण ऐन र माघ ०२, २०७६ मा नियमावली जारी गरी मिति २०७६ फाल्गुण २८ मा कार्यकारी प्रमुखको नियुक्ति पश्चात औपचारिक रूपमा यस ताल प्राधिकरणको स्थापना भई सुरुमा साविकको उद्योग, पर्यटन, वन तथा वातावरण मन्त्रालयमा सचिवालय स्थापना गरी कामकाज गर्दै आएकोमा मिति २०७७/०७/१८ गतेबाट कास्की जिल्ला पोखरा महानगरपालिका वडा नं. १ स्थित बगरमा रहेको डिभिजन वन कार्यालयको भवनको दोस्रो तलामा उपलब्ध कोठाहरूलाई नै उपयोग गर्ने निर्णय बमोजिम बगर स्थित उक्त भवनको दोस्रो तलाबाट ताल प्राधिकरणको नियमित कामकाज हुँदै आएको छ। ताल संरक्षण तथा विकास प्राधिकरणको लागि आवश्यक कर्मचारीहरूको उपलब्धतासँगै संस्थागत विकास शुरु भैसकेको छ। चालु आ.व. २०७७/७८ को प्रथम चौमासिकको अन्तिमतिर मात्र कर्मचारीहरू उपलब्ध भएतापनि संस्थागत विकासका केही महत्वपूर्ण कार्य सम्पन्न हुनका साथै प्राधिकरणको वार्षिक स्वीकृत कार्यक्रमहरू लगभग सबैजसो सफलता पूर्वक सम्पन्न भए। आ.व. २०७७/७८ मा ताल प्राधिकरण कार्यालयको लागि चाहिने मेशिन तथा औजार, ताल प्राधिकरण कार्यालयको लागि फर्निचर तथा फिक्चर्स; वेबसाइटको निर्माण लगायतका महत्वपूर्ण कार्य भई ताल संरक्षण तथा विकास प्राधिकरणको कार्यालय व्यवस्थापनको कार्य भयो। यस बीचमा गण्डकी प्रदेशका ८ जिल्लाहरूका विभिन्न ठाउँहरूमा रहेका विभिन्न तालहरूमा ताल संरक्षण, मर्मत सम्भार, पुनर्निर्माण तथा सौन्दर्यकरण कार्यक्रम, फेवातालको समग्र संरक्षण तथा सौन्दर्यकरणलाई लक्षित गरी सञ्चालित राउण्ड फेवाताल पदमार्ग, फेवातालमा सौन्दर्यकरण र पूर्वाधार विकास, पोखरा कोमागाने मितेरी पार्कको विकास तथा सौन्दर्यकरण र गण्डकी प्रदेशका सबै ताल तथा हिमतालहरूको भौगोलिक सूचना प्रणाली र रिमोट सेन्सिङद्वारा डिजिटाइज र फिल्ड प्रमाणीकरण गर्ने लगायतका उल्लेखनीय काम भए।

## विषयसूची

परिच्छेद-१.....	१
परिचय.....	१
१.१ गण्डकी प्रदेश.....	१
१.२ ताल संरक्षण तथा विकास प्राधिकरण.....	१
परिच्छेद-२.....	५
दिर्घकालीन सोच, लक्ष्य र उद्देश्य.....	५
२.१ दिर्घकालीन सोच.....	५
२.२ लक्ष्य.....	५
२.३ उद्देश्य.....	५
२.४ रणनीति.....	५
परिच्छेद-३.....	६
प्रगति विवरण.....	६
३.१ पृष्ठभूमी.....	६
३.२ संस्थागत विकास अन्तर्गत सम्पन्न क्रियाकलापहरू.....	६
३.३ आर्थिक वर्ष २०७७/०७८ मा सम्पन्न भएका कार्यक्रमहरू.....	८
३.४. आ.व. २०७७/०७८ को प्रगति विवरण.....	२०
परिच्छेद-४.....	२२
मुख्य सिकाईहरू र उपलब्धीहरू.....	२२
अनुसूचीहरू.....	२३

## परिच्छेद-१

### परिचय

#### १.१ गण्डकी प्रदेशः

नेपालको संविधान २०७२ लागू पछि संघीय लोकतान्त्रिक नेपालको स्थापनासँगै विभाजित ७ प्रदेश मध्येको एक प्रदेश हो । गण्डकी प्रदेश भौगोलिक रूपमा हिमाल, पहाड र तराई गरी तिनै धरातलीय स्वरूपलाई समेटेको यस प्रदेश २७° २६' १५" उत्तरी अक्षांशदेखि २९° १९' ५०" उत्तरी अक्षांशसम्म र ८२° ५२' ४५" पूर्वी देशान्तर देखि ८५° १२' ०५" पूर्वी देशान्तरसम्म फैलिएर रहेको छ । नेपालको करिब मध्य भागमा अवस्थित यस प्रदेशले २१,९७४ वर्ग कि.मि अर्थात नेपालको कुल क्षेत्रफलको १४.६७% भू-भाग ओगटेको छ । उत्तरमा चीनको स्वशासित क्षेत्र तिब्बत, दक्षिणमा सुस्ताको साँघुरो भागले छोएको भारतको उत्तर प्रदेश, पूर्वमा वागमती प्रदेश र पश्चिममा कर्णाली र ५ नम्बर प्रदेशले घेरिएको यो गण्डकी प्रदेश अन्तर्गत साविक धौलागिरी अञ्चलको म्याग्दी, मुस्ताङ, पर्वत र बागलुङ गरी ४ जिल्ला, गण्डकी अञ्चलको गोरखा, लमजुङ, मनाङ, स्याङ्जा, कास्की र तनहुँ एवं लुम्बिनी अञ्चलको नवलपरासी जिल्लाको बर्दाघाट सुस्ता पूर्वको भू-भाग नवलपुर गरी जम्मा ११ जिल्ला रहेका छन् । यस प्रदेशको स्थायी राजधानी पोखरा हो । यस प्रदेशमा नेपालको ठुलो पोखरा महानगरपालिका, २६ नगरपालिका र ५८ गाउँपालिका गरी जम्मा ८५ स्थानीय तह र ७५९ वडाहरू रहेका छन् भने प्रतिनिधि सभा सदस्य निर्वाचनका लागि १८ निर्वाचन क्षेत्र र प्रदेश सभा सदस्य निर्वाचनका लागि ३६ निर्वाचन क्षेत्र रहेका छन् ।

#### १.२ ताल संरक्षण तथा विकास प्रधिकरणः

सिमसार रसिलो भूमि हो, जहाँ जमिन लुक्दैन, जहाँ पानी सुक्दैन अर्थात् पानीले भिजेको वा पानी भएको जमिन भन्ने बुझिन्छ । सामान्यतया, सिमसार भन्नाले पानीको मुहान लगायत दलदल, धान बाली एवम् पानी जमेका क्षेत्रलाई जनाउँछ । भूमिगत जलश्रोत वा वर्षाका कारण पानीका परिमाण रहने वा प्राकृतिक वा मानव निर्मित स्थायी वा अस्थायी, जमेको वा बगेको, स्वच्छ अथवा नुनिलो पानी भएको धापिलो वा दलदले जमिन, नदीबाट प्रभावित भूमि, ताल, पोखरी, जलाशय र कृषि भूमि समेतलाई बुझाउँछ । सिमसारको शब्दावली हेर्दा 'सिम' भन्ने शब्द पर्सियन भाषाको 'सि' भन्ने

शब्दबाट आएको हो । अतः 'सि' भन्नाले कमसल खालको जग्गा जमिन जहाँ कृषि खेती राम्रो हुँदैन । 'सार' भने संस्कृत भाषाको शब्दबाट आएको हो । 'सार' को अर्थ पानी भन्ने बुझिन्छ । त्यसैले सिमसार भन्नाले पानी भएको कृषि खेतीका लागि कमसल जमिनलाई जनाउँछ । रामसार महासन्धिको परिभाषा अनुसार सिमसार भन्नाले त्यस्तो घोल, दलदल, वा पानीको क्षेत्र हो जहाँ प्राकृतिक रूपले वा कृत्रिम तरिकाले, स्थायी वा अस्थायी रूपमा, जमेको वा बगेको, स्वच्छ वा नुनिलो पानीले ढाकिएको जमिन बुझिन्छ । साथै लघु ज्वारभाटाले ढाक्ने समुद्रको छ मिटरसम्मको गहिरो भागसम्मलाई जनाउँछ । सिमसार संसारको सबैभन्दा उर्वर भूमिहरू मध्यको एक हो । सिमसार क्षेत्रबाट प्रत्यक्ष र अप्रत्यक्ष रूपमा प्रवर्द्धनात्मक सेवाहरू जस्तै खाद्यान्न, इन्धन, स्वच्छ पानी आदि, नियमनकारी सेवाहरू जस्तै जलवायु नियमन, पानीको नियमन, प्रकृतिक विपत्ति न्यूनीकरण र नियन्त्रण आदि सांस्कृतिक सेवाहरू जस्तै आमोदप्रमोद, मनोरञ्जन, शिक्षा आध्यात्मिक आनन्द आदि र सहयोगी सेवाहरू जस्तै पौष्टिक तत्वको निरन्तरता, जलचक्रको नियमितता, वासस्थान आदि प्राप्त हुने गर्दछ । यद्यपि सिमसार क्षेत्रले जलाधार क्षेत्रको माथिल्लो भागमा अत्याधिक दोहन, पानीको अत्याधिक प्रयोग, मिचाहा प्रजातिको प्रकोप, शहरी विकास, जलवायु परिवर्तन र प्रदूषण लगायतका विभिन्न खतराहरूको सामना गर्नु परेको अवस्था छ । गण्डकी प्रदेशको मनाङ्ग जिल्ला नेपालकै अत्याधिक तापक्रम बढेको जिल्लामा पर्दछ र अन्य जिल्लाहरूमा पनि तापक्रम बृद्धि उल्लेखनीय रहेको छ । जलवायु परिवर्तनले तापक्रम बढ्न गई द्रुत गतिमा हिउँ पग्लिने, हिमताल फुट्ने (Glacial Outburst), नदीहरूमा बाढीको आवृत्ति तथा मात्रा बढ्ने तथा सुख्खा मौसममा नदीमा पानीको मात्रा घट्ने र पहिरो जाने समस्याहरू बढ्दै गइरहेको छ ।

जलस्रोत गण्डकी प्रदेशको एक महत्वपूर्ण प्राकृतिक स्रोत हो । यो प्रदेश जल प्रवाहमा अत्यन्त धनी छ । हिमनदी, नदी, हिमताल, ताल, भरना, पोखरी लगायत विभिन्न पानीका स्रोतहरू यस प्रदेशमा अवस्थित छन् । गण्डकी नदी क्षेत्र तथा नारायणी बेसिनका नामले प्रख्यात यस क्षेत्रमा त्रिशुलीको केही जलाधार, बुढीगण्डकी, मर्स्याङ्दी, दरौदी, सेती, मादी, मर्दी, मोदी, म्याग्दी, कालीगण्डकी र बडिगाड गरी ११ वटा नदीहरू हिमालबाट उत्पत्ति भएर बग्ने स्थायी नदी हुन् । यस बाहेक यस प्रदेशमा थप ३६८ वटा साना ठूला उप-जलाधारहरू रहेका छन् ।

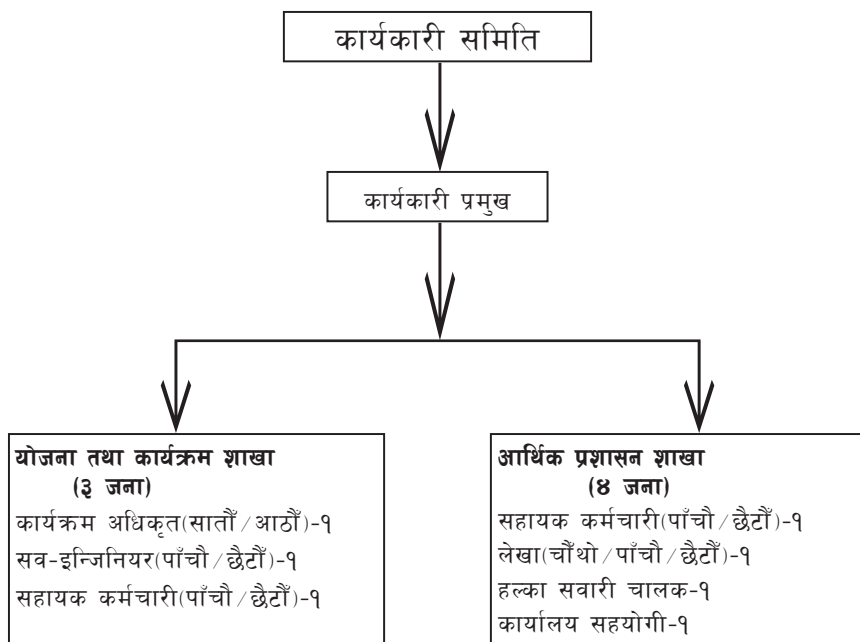
त्यस्तै गरी रामसारमा सुचीकृत नेपालका सिमसार अर्न्तगत अर्न्तराष्ट्रिय महत्वका पोखराका ९ वटा ताल समूह (फेवा, वेगनास, रुपा, खास्टे, दिपाङ, न्युरेनी, गुँदे,



मैदी र कमलपोखरी) लाई February 16, 2016 मा रामसार सूचिमा समेत सूचिकृत गरिएको छ । यस प्रदेशको विभिन्न जिल्लाहरुमा रहेका विभिन्न ताल, दह, कुण्ड लगायतका अन्य सिमसार क्षेत्रहरुले यहाँको जैविक विविधता संरक्षण, वातावरणीय सेवा र स्थानियको जीविकोपार्जनमा ठूलो भूमिका खेलेको पाइन्छ ।

यसै सन्दर्भमा स्थानीय, राष्ट्रिय तथा अन्तर्राष्ट्रिय महत्व बोक्ने प्रदेशका ताल तथा ताल जलाधार क्षेत्रको संरक्षण तथा दीगो उपयोग गरी जैविक विविधताको संरक्षण, वातावरणीय सेवा, पर्या-पर्यटन प्रवर्द्धन तथा स्थानीय जनताको जीविकोपार्जनमा योगदान पुऱ्याउने अभिप्रायले ताल संरक्षण तथा विकास प्राधिकरण ऐन, २०७५ जारी भई गण्डकी प्रदेशको एउटा अविच्छिन्न उत्तराधिकारवाला स्वशासित र संगठित संस्थाको रुपमा ताल संरक्षण तथा विकास प्राधिकरणको स्थापना भएको हो ।

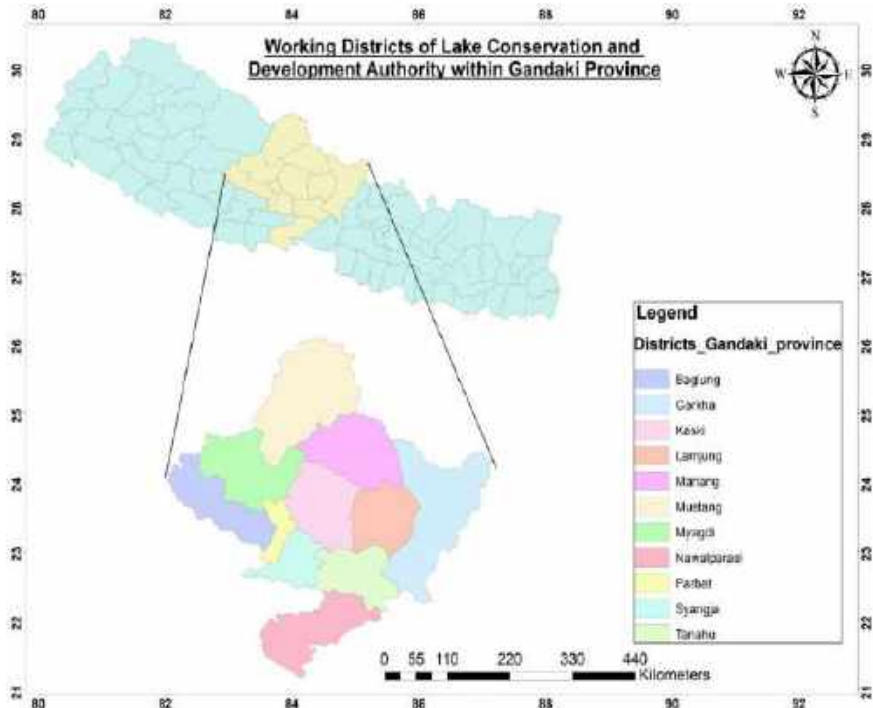
**सांगठनिक संरचना :** ताल प्राधिकरणको सांगठनिक संरचना निम्नानुसार रहेको छ ।



तस्विर: सांगठनिक संरचना विवरण

## कार्यक्षेत्र

ताल संरक्षण तथा विकास प्राधिकरणको कार्यक्षेत्रहरु निम्नानुसार रहेको छ ।



तस्विर: ताल प्राधिकरणको कार्यक्षेत्रहरु

गण्डकी प्रदेशका सबै ११ जिल्लाहरु मुस्ताङ, मनाङ, कास्की, नवलपुर, गोरखा, लमजुङ, बाग्लुङ, स्याङ्जा, म्याग्दी, पर्वत र तनहुँ यस प्राधिकरणको कार्यक्षेत्रहरु हुन । आर्थिक वर्ष २०७७/७८ मा मुस्ताङ, मनाङ र तनहुँ बाहेकका सबै जिल्लाहरुमा विभिन्न ताल/पोखरीहरुमा ताल संरक्षण, मर्मत सम्भार, पुनर्निर्माण तथा सौन्दर्यिकरण कार्यक्रम सञ्चालन भई सम्पन्न भएको थियो ।

## परिच्छेद-१

### दीर्घकालीन सोच, लक्ष्य र उद्देश्य

#### १.१ दीर्घकालीन सोच (Vision)

गण्डकी प्रदेशका सबै ताल र सिमसार क्षेत्रको संरक्षण र दिगो व्यवस्थापन भएको हुनेछ ।

#### १.२ लक्ष्य (Mission)

गण्डकी प्रदेशका ताल र सिमसार क्षेत्रको दिगो व्यवस्थापनलाई प्रवर्द्धन र कार्यान्वयन गर्ने ।

#### १.३ उद्देश्य (Objectives)

- (क) प्रदेशमा अवस्थित ताल र तालको जलाधार क्षेत्रको संरक्षण, पुर्नस्थापना र प्रभावकारी व्यवस्थापन गरी जैविक विविधता र वातावरण संरक्षण गर्ने ।
- (ख) ताल क्षेत्रको नक्साङ्कन गर्ने, अतिक्रमण हटाउने तथा रोक्ने ।
- (ग) तालजन्य स्रोतहरूको दिगो तथा बुद्धिमत्तापूर्ण उपयोग गरी त्यस्ता स्रोतमा आश्रित समुदायको समृद्धिमा टेवा पुऱ्याउने ।
- (घ) ताल क्षेत्रको दिगो व्यवस्थापन, पर्यापर्यटन, तथा जलपर्यटन प्रवर्द्धन एवं सरोकारवालाहरूको ज्ञान र क्षमता अभिवृद्धि गर्ने ।
- (ङ) ताल क्षेत्रको संरक्षण, नवनिर्माण र दिगो उपयोग सम्बन्धी नीति निर्माण र तत्सम्बन्धी योजना तर्जुमाको लागि प्रदेश सरकारलाई आवश्यक सहयोग पुऱ्याउने ।

#### १.४ रणनीति (Strategy)

प्राधिकरणको रणनीति निम्नान्सार रहेका छन् ।

- (क) सबै तालहरूमा संस्थागत रूपरेखा स्थापित गर्ने ।
- (ख) संस्थागत क्षमता र सहकार्य सुदृढीकरण गर्ने ।
- (ग) सिमसार व्यवस्थापनका लागि कानूनी रूपरेखा र नीतिहरू तर्जुमा र लागू गर्ने ।
- (घ) स्थानीय समुदायको प्रभावकारी सहभागिता अभिवृद्धि गर्ने ।
- (ङ) ताल तथा सिमसार क्षेत्रका लागि तथ्याङ्क प्रवर्द्धन प्रणाली गठन गर्ने ।
- (च) ज्ञान तथा अनुभव साटासाटका लागि सञ्जाल स्थापना गर्ने ।
- (छ) दिगो वित्तीय संयन्त्र सिर्जना र परिचालन गर्ने ।

## परिच्छेद-३

### प्रगति विवरण

#### ३.१ पृष्ठभूमि

गण्डकी प्रदेश सभाले २०७५ साल चैत्र २५ गते ताल संरक्षण तथा विकास प्राधिकरण ऐन जारी गरे पश्चात प्राधिकरण स्थापनाको बाटो खुलेता पनि माघ ०२, २०७६ मा यस प्राधिकरणको नियमावली जारी भई फाल्गुन २८, २०७६ मा कार्यकारी प्रमुखको नियुक्ति पछि मात्र प्राधिकरणका क्रियाकलापहरु आधिकारिक रुपमा सुरु भएका हुन् । प्राधिकरणको क्रियाकलापको आधिकारिक सुरुवात भए लगत्तै विश्वभर फैलिएको कोरोना भाइरसको महामारीको फलस्वरुप २०७६ चैत्र ११ गते देखि देशव्यापी रुपमा बन्दाबन्दीको घोषणा हुँदा प्राधिकरणका गतिविधि पूर्ण रुपमा सञ्चालन गर्ने वातावरण बन्न सकेन । यस्तो प्रतिकुल अवस्थाको बावजुत पनि आर्थिक वर्ष २०७७/०७८ को वार्षिक कार्यक्रमहरु सफल रुपमा सम्पन्न भए जुन निम्नानुसार उल्लेख गरिएको छ ।

#### ३.२ संस्थागत विकास अन्तर्गत सम्पन्न क्रियाकलापहरु

समग्रमा कार्यालय व्यवस्थापन र आवश्यक कर्मचारीहरुको व्यवस्थापन गरी संस्थागत विकासको काम भएको थियो । संस्थागत विकास अन्तर्गत सम्पन्न क्रियाकलापहरु निम्नानुसार रहेका छन् ।

#### क) कार्यालय व्यवस्थापन :

समग्रमा कार्यालय व्यवस्थापन र सञ्चालनमा देहाय बमोजिमका कार्यहरु सम्पन्न भएका छन् ।

#### १. ताल प्राधिकरणको कार्यकारी समितिको बैठक

साविकको उद्योग, पर्यटन, वन तथा वातावरण मन्त्रालय, गण्डकी प्रदेश, पोखराका माननीय मन्त्रीको अध्यक्षतामा यस ताल संरक्षण तथा विकास प्राधिकरणको कार्यकारी समितिको प्रथम बैठक आयोजना गरिएको थियो । उक्त बैठकमा कार्यकारी समितिका सदस्यहरुको उपस्थिति रहेको थियो । प्राधिकरणको संस्थागत विकास बारेमा छलफल गरी आवश्यक निर्णय गरिएको थियो ।

## २. प्राधिकरणको लोगो, छाप र लेटर प्याड तयारी

प्राधिकरणको नियमित कामकाजमा आवश्यक पर्ने लोगो, छाप र लेटरप्याड तयार गर्ने कार्य सम्पन्न भई आधिकारिक रूपमा प्रयोगमा आएका छन् ।

## ३. ताल प्राधिकरणको वेवसाइट (website) निर्माण तथा सञ्चालन र इन्टरनेट

प्राधिकरणका क्रियाकलापहरू, प्रकाशन, ऐन, नियम र अन्य सार्वजनिक सरोकारका विषयवस्तुलाई सरोकारवालाहरूमा पुऱ्याउने उद्देश्यले प्राधिकरणको website निर्माणको कार्य सम्पन्न भई सञ्चालनमा आएको छ र कार्यालय प्रयोजनका लागि इन्टरनेट जडानको काम समेत सम्पन्न भई सञ्चालनमा रहेको छ ।

## ४. ताल प्राधिकरणको लागि फर्निचर तथा फिक्चर्स

कार्यालयलाई आवश्यक फर्निचर तथा फिक्चर्सको खरिद शिर्षक अन्तर्गतको खरिद कार्य भई हाल कार्यालयमा फर्निचर तथा फिक्चर्स भएर कार्यालय व्यवस्थित भएको छ ।

## ५. ताल प्राधिकरण कार्यालयको लागि चाहिने मेशिन तथा औजार

ताल प्राधिकरणलाई आवश्यक पर्ने मेशिनरी सामानहरू जस्तै कम्प्युटर, ल्यापटप, प्रिन्टर, जि.पि.एस. लगायतका मेशिन तथा औजारहरू खरिद भई सञ्चालनमा रहेको छ ।

## ६. कार्यालयको लागि भवनको व्यवस्थापन

यस प्राधिकरण सुरुमा साविकको उद्योग, पर्यटन, वन तथा वातावरण मन्त्रालयमा स्थापना गरी कामकाज हुँदै आएकोमा मिति २०७७/०७/१८ गतेबाट कास्की जिल्ला पोखरा महानगरपालिका वडा नं. १ स्थित बगरमा रहेको डिभिजन वन कार्यालयको भवनको दोस्रो तलामा उपलब्ध कोठाहरूलाई नै उपयोग गर्ने निर्णय बमोजिम बगरस्थित उक्त भवनको दोस्रो तलाबाट ताल प्राधिकरणले नियमित कामकाज हुँदै आएको छ ।

## ख कर्मचारीको व्यवस्थापन :

ताल संरक्षण तथा विकास प्राधिकरणका लागि स्वीकृत अस्थायी दरवन्दी अनुसार को ८ जना कर्मचारीहरूको व्यवस्थापन भई कर्मचारीहरू कामकाज गर्दै आईरहेका छन् । आवश्यक कर्मचारीहरूको विवरण उल्लेखित सांगठनिक संरचना अनुसार रहेको छ ।

### ३.३ आर्थिक बर्ष २०७७/७८ मा सम्पन्न भएका कार्यक्रमहरू

#### १. विभिन्न तालहरूमा ताल संरक्षण, मर्मत सम्भार, पुनर्निर्माण तथा सौन्दर्यिकरण कार्यक्रम :

यस कार्यक्रम अन्तर्गत गण्डकी प्रदेशका ताल तथा पोखरीहरूमा आवश्यकता अनुसारको सिमाना पर्खाल, टेवा पर्खाल निर्माण तथा मर्मत सम्भार, पर्यटक विश्राम स्थल, सुरक्षा घेराबार सहितको पदमार्ग, तालमा रहेको थैग्रिकरण हटाउने र तालको सरसफाई लगायतका क्रियाकलापहरू गरी ताल संरक्षण, मर्मत सम्भार, पुनर्निर्माण तथा सौन्दर्यिकरण कार्यक्रमहरू सम्पन्न भए । यी कार्यक्रमहरू गण्डकी प्रदेशका ११ जिल्लाहरू मध्ये विभिन्न ८ जिल्लाहरूमा रहेका तपशिल बमोजिमका विभिन्न ताल/पोखरीहरूमा सञ्चालन भई सफलतापूर्वक सम्पन्न गरिएको थियो ।

## तपशिल

क.स	जिल्ला	कार्यक्रमको नाम	सञ्चालन भएको स्थान	विनियोजित बजेट (रु. लाखमा)	सञ्चालित क्रियाकलाप	उद्देश्य	उपलब्धिहरू	लाभान्वित घरधुरी र जनसंख्या
१	म्याग्दी	१. बराह ताल संरक्षण तथा मर्मत सम्भार,	मालिका गा.पा.१, निस्कोट, म्याग्दी	५	सिमाना पर्खालको मर्मत सम्भार तथा निर्माण	तालको संरक्षण तथा सौन्दर्यकरण	थप ७० मिटर लम्बाईको नयाँ पर्खालको निर्माण; भइरहेको पर्खालमा उचाई थप गर्नका साथै ३०० मिटर लम्बाईमा पर्खालको माथिल्लो भागमा छपनी ढुङ्गा बिछ्याउने कार्य भएको ।	६० घरधुरी र ४० जनसंख्या

क.स	जिल्ला	कार्यक्रमको नाम	सञ्चालन भएको स्थान	विनियोजित बजेट (रु. लाखमा)	सञ्चालित क्रियाकलाप	उद्देश्य	उपलब्धिहरु	लाभान्वित घरधुरी र जनसंख्या
२	बाग्लुङ	१. गाँजाको दहको मर्मत सम्भार तथा पुननिर्माण कार्य	जैमिनी न.पा.३, बाग्लुङ	५	सुरक्षा घेरावार निर्माण	तालको संरक्षण तथा सौन्दर्यकरण	४१.०५ मिटर लम्बाईमा सुरक्षा घेरावारको निर्माण	घरधुरी १००



क.स	जिल्ला	कार्यक्रमको नाम	सञ्चालन भएको स्थान	विनियोजित बजेट (रु. लाखमा)	सञ्चालित क्रियाकलाप	उद्देश्य	उपलब्धिहरु	लाभान्वित घरधुरी र जनसंख्या
३	पर्वत	१.ठूली पोखरी तालको मर्मत, सम्भार तथा सौन्दर्यीकरण	कुश्मा न.पा. १२, पर्वत	५	टेवा पर्खालको निर्माण	पोखरीको पानी चुहावट रोक्ने	पोखरीको भित्रि भागमा ५० मि. र बाहिरी भागमा ३२ मिटर लम्बाईको पर्खाल निर्माण	घरधुरी: १२००, जनसंख्या : ६०००
		२.हरीपोखरी मर्मत, सम्भार तथा संरक्षण	फलेवास न.पा. ५, खानीगाउँ पर्वत	५	टेवा पर्खालको निर्माण	भू-क्षय तथा पहिरो हुनुबाट जोगाउने	२१.१५ मिटर (३ तहको) पर्खाल	घरधुरी: ३५, जनसंख्या : १८०

क.स	जिल्ला	कार्यक्रमको नाम	सञ्चालन भएको स्थान	विनियोजित बजेट (रु. लाखमा)	सञ्चालित क्रियाकलाप	उद्देश्य	उपलब्धिहरु	लाभान्वित घरधुरी र जनसंख्या
३	पर्वत	३. तालको संरक्षण कार्यक्रम सञ्चालन गर्ने	मोदी गा.पा. ८, चित्रे, पर्वत	१५	तालको थैप्रिकरण हटाउने तथा सरसफाई र टेवा पर्खाल निर्माण	थैप्रिकरण हटाई तालको क्षेत्र विस्तार गर्ने र तालमा नियमित पानी भण्डारण गर्ने।	१५४१.२५ घन मिटर थैप्रिकरण हटाई तालको आकारमा बृद्धि, ३६.२ मिटर को टेवा पर्खाल निर्माण।	३१९ घरधुरी; १५९५ जनसंख्या
		४. राम्जा ठूलीपोखरी संरक्षण तथा मर्मत सम्भार	मोदी गा.पा. ९, पर्वत	५	टेवा पर्खाल निर्माण	पहिरो तथा भू-क्षय हुनबाट रोक्ने।	२७.५ मिटर (३ तहको) पर्खाल निर्माण गरी छपनी हुंडगा विछ्याइएको।	१०६ घरधुरी, ४५० जनसंख्या :

क.स	जिल्ला	कार्यक्रमको नाम	सञ्चालन भएको स्थान	विनियोजित बजेट (रु. लाखमा)	सञ्चालित क्रियाकलाप	उद्देश्य	उपलब्धिहरु	लाभान्वित घरधुरी र जनसंख्या
४	स्याङ्जा	१ टुलीदह, सानादह मर्मत तथा सम्भार	आँधीखोला गा.पा. १, स्याङ्जा	५	दह वरिपरी आवश्यकता अनुसारको पर्खाल निर्माण	पहिरो तथा भेग्निकरण रोकी तालको संरक्षण गर्ने ।	टुली दहमा, ६०.५ मिटर लम्बाईमा आवश्यकता अनुसारको ३ तह सम्मको टेवा पर्खाल र साना दहमा १० मि. लम्बाईमा तार जालीको टेवा पर्खालको निर्माण	१५० घरधुरी, ४५० जनसंख्या

क.स	जिल्ला	कार्यक्रमको नाम	सञ्चालन भएको स्थान	विनियोजित बजेट (रु. लाखमा)	सञ्चालित क्रियाकलाप	उद्देश्य	उपलब्धिहरु	लाभान्वित घरधुरी र जनसंख्या
	स्याङ्जा	२. सुनपोखरी संरक्षण तथा सम्भार	गल्याङ न.पा. ७, स्याङ्जा	५	पोखरीको चुहावट रोक्न कार्य, पर्खाल निर्माण	पोखरीमा चुहावट रोक्ने कार्य र पहिरो तथा भू-क्षय नियन्त्रणका साथै विश्राम स्थलको निर्माण	पोखरीको मर्मत सम्भार गरी चुहावट रोक्ने काम र ११.५ मिटर लम्बाईको ७ तहको पर्खाल निर्माण भई पोखरी दृश्य अवलोकनका लागि विश्रामको लागि व्यवस्था भएको ।	७० घरधुरी, ३५० जनसंख्या

क.स	जिल्ला	कार्यक्रमको नाम	सञ्चालन भएको स्थान	विनियोजित बजेट (रु. लाखमा)	सञ्चालित क्रियाकलाप	उद्देश्य	उपलब्धिहरु	लाभान्वित घरधुरी र जनसंख्या
५	कास्की	१. कफुचे हिमताल संरक्षण तथा मर्मत सम्भार कार्य	मादी गा.पा. १, सिक्लेस कास्की	७	सिमाना पर्खाल तथा विश्राम स्थलको निर्माण	कफुचे हिमतालको किनारमा हुने भू-क्षय तथा तालमा भू-क्षय तथा थैप्रकरण नियन्त्रणबाट तालको संरक्षण	१४०.८ मिटर लम्बाइमा सिमाना पर्खालको निर्माण भई पर्यटकहरु तालको किनारबाट पानीमा नै टेक्दै हिंड्नु पर्ने बाध्यताबाट मुक्त, विश्राम स्थलमा वसी थकाई मेट्ने, कफुचे हिमतालको मनमोहक दृश्य अबलोकन गर्ने र तस्विर लिने अवसर भएको ।	४५० घरधुरी र २२५० जनसंख्या

क.स	जिल्ला	कार्यक्रमको नाम	सञ्चालन भएको स्थान	विनियोजित बजेट (रु. लाखमा)	सञ्चालित क्रियाकलाप	उद्देश्य	उपलब्धिहरु	लाभान्वित घरधुरी र जनसंख्या
५	कास्की	२. कास्यप ताल संरक्षण तथा मर्मत सम्भार	पोखरा महानगर पालिका २४, कास्कीकोट, कास्की	६	टेवा पर्खाल तथा सुरक्षा घेरावार र पदमार्ग निर्माण	तालमा भू-क्षय तथा थैग्रिकरण हुनबाट रोक्ने, तालमा हुने सम्भावित दुर्घटनाबाट रोक्ने र ताल अवलोकनको आवतजावतमा सजिलो बनाउने ।	३५.७ मिटर लम्बाईको पदमार्ग; ३४.६५ को टेवा पर्खाल, ३९.८ का सुरक्षा घेरावार निर्माण भई तालको संरक्षण र सौन्दर्यकरण भएको	३५० घरधुरी र १२०० जनसंख्या

क.स	जिल्ला	कार्यक्रमको नाम	सञ्चालन भएको स्थान	विनियोजित बजेट (रु. लाखमा)	सञ्चालित क्रियाकलाप	उद्देश्य	उपलब्धिहरु	लाभान्वित घरधुरी र जनसंख्या
६	नवलपुर	१. ढवाह ताल संरक्षण तथा मर्मत सम्भार	गैडाकोट न.पा. ८, नवलपुर	५	टेवा पर्खाल निर्माण	भूक्षय तथा श्रेणिकारणबाट नियन्त्रण गर्ने।	२४ मिटर लम्बाईमा टेवा पर्खाल ।	१०५९ घरधुरी र ५४४१ जनसंख्या
७	गोरखा	१. ताल पोखरी मर्मत तथा सम्भार,	पालुङटार न.पा. ६, गोरखा	५	सुरक्षा घेराबार	सिमाना अतिक्रमणबाट रोक्ने र सम्भावित दुर्घटना हुनबाट जोगाउने	१०४.८ मिटर लम्बाईको सुरक्षा घेराबार	१२० घरधुरी र ४०० जनसंख्या
८	लमजुङ	१. इलम पोखरी मर्मत तथा सम्भार कार्यक्रम	दुधपोखरी गा.पा. ३, लमजुङ	५	टेवा पर्खाल	पोखरीमा चुहावट रोकी पानी भण्डारण गर्ने र थप मर्मत सम्भार गरी आकर्षक बनाउने।	४०.२ मिटर लम्बाईमा टेवा पर्खाल निर्माण र ४५.९५ मिटर पर्खालको माथिल्लो सतहमा ढुङगा छान्ने कार्य ।	घरधुरी ६५

**२. सबै ताल तथा हिमतालहरूलाई भौगोलिक सूचना प्रणाली रिमोट सेन्सिङद्वारा डिजिटाइज र फिल्ड प्रमाणिकरण गर्ने :**

गण्डकी प्रदेशमा रहेका तालहरूको सर्वेक्षण र तिनिहरूको वर्गिकरण गर्ने उद्देश्यले गण्डकी प्रदेशका ताल तथा हिमतालहरूको भौगोलिक सूचना प्रणाली र रिमोट सेन्सिङद्वारा डिजिटाइज र फिल्ड प्रमाणिकरण गर्ने कार्य आर्थिक वर्ष २०७७/०७८ मा ताल प्राधिकरणबाट गरिएको थियो । उक्त कार्यको विस्तृत अध्ययनबाट प्राप्त नतिजा अनुसार गण्डकी प्रदेशमा २९० तालहरू (हिमताल, पोखरी तथा तालहरू) पाईएका छन् । जसमध्ये १२६ हिमतालहरू (४५०० मिटरभन्दा माथि उचाईका) अध्ययनबाट देखिएको छ । सबैभन्दा बढी मुस्ताङ जिल्लामा ६० हिमतालहरू पाईएको छ भने सबै भन्दा कम लमजुङ जिल्लामा १ हिमताल पाईएको छ । पाँच जिल्लाहरू बाग्लुङ, नवलपुर, पर्वत, स्याङ्जा र तनहुँमा भने हिमतालहरू पाईएका छैनन् । अध्ययनबाट प्राप्त नतिजा अनुसार विभिन्न जिल्लाहरूमा पाईएका तालहरू निम्नानुसार तालिकामा उल्लेख गरिएको छ ।

तालिका : गण्डकी प्रदेशमा जिल्ला अनुसार तालहरूको वितरण

क्र.स.	जिल्ला	जम्मा	हिमतालहरू (४५००मिटर उचाई भन्दा माथिका)	तालहरू (३०००- ४५०० मिटर उचाई वीचका)	तालहरू (३००० मिटर भन्दा कम उचाईका)
१	बाग्लुङ	७	०	२	५
२	गोरखा	३२	१८	१२	२
३	कास्की	३५	२	२	३१
४	लमजुङ	११	१	४	६
५	मनाङ	५४	४०	१४	०
६	मुस्ताङ	७३	६०	९	४
७	म्याग्दी	१२	५	५	२
८	नवलपुर	२१	०	०	२१
९	पर्वत	३३	०	०	३३
१०	स्याङ्जा	५	०	०	५
११	तनहुँ	७	०	०	७
	जम्मा	२९०	१२६	४८	११६



### ३. राउण्ड फेवाताल पदमार्ग :

गण्डकी प्रदेश, कास्की जिल्ला पोखरा महानरपालिका वडा नं. ६, क्याम्पिङ्ग चोक देखि गैह्रा चौतारा खण्डमा पर्यटकहरुलाई आवतजावतमा सजिलो बनाउनुको साथै फेवातालको संरक्षण र सौन्दर्यकरण गरी पर्यापर्यटन वृद्धि गर्ने उदेश्यले राउण्ड फेवाताल पदमार्ग निर्माण गर्ने कार्य भएको थियो । ताल प्राधिकरणको वार्षिक स्वीकृत कार्यक्रम अन्तर्गत राउण्ड फेवाताल पदमार्ग कार्यक्रम सञ्चालन गर्न १५,००,०००.०० (अक्षरूपी पन्ध्र लाख रुपैयाँ) विनियोजन गरिएको थियो । यो कार्य उपभोक्ता समिति मार्फत उपभोक्ताको श्रमदान सहित सम्पन्न गरिएको थियो । १७६ मिटर लम्बाई र २ मिटर चौडाईको पदमार्ग निर्माणको कार्य सम्पन्न गरिएको थियो । पदमार्ग निर्माण कार्यले फेवातालको संरक्षण तथा सौन्दर्यकरण भएको छ । यो कार्यक्रमबाट १६० घरधुरी, ८०० जनसंख्या प्रत्यक्ष लाभान्वित हुनेछन् भने हजारौंको संख्यामा पर्यटकहरुलाई आवतजावतमा सजिलो हुने देखिन्छ ।

### ४. फेवाताल सौन्दर्यकरण र पूर्वाधार विकास:

गण्डकी प्रदेश, कास्की जिल्ला पोखरा महानरपालिका वडा नं. ६, क्याम्पिङ्ग चोक देखि गैह्रा चौतारा खण्डमा फेवातालको संरक्षण र सौन्दर्यकरण गरी पर्यापर्यटन वृद्धि गर्ने उदेश्यले पदमार्ग निर्माण (२९७.७ मिटर), खहरे घाटमा राउण्ड फेवाताल पदमार्ग जोड्ने पुल (१ गोटा) फेवातालको किनारको भिरालो तथा खाली सतहमा दुबो लगाउने कार्य (२५२३.०७ वर्ग मिटर), फेवाताल किनाराको पर्खाल मर्मत सम्भार र पदमार्ग किनारमा वृक्षारोपण (सदावर र सृगारिक प्रजातिका विरुवाहरु जस्तै धुपी र अन्य फुलहरु) गर्ने लगायतका क्रियाकलापहरु गरी फेवातालको संरक्षण तथा सौन्दर्यकरण गर्ने कार्य भएको छ । यस कार्यका लागि सुरुको चरणमा ३० लाख रकम विनियोजन भएकोमा उक्त बजेटबाट भएको कामको प्रभावकारिता राम्रो देखिएको हुँदा पुनः २० लाख बजेट थप भई बजेट अभावमा पूरा हुन नसकेका महत्वपूर्ण संरक्षण र सौन्दर्यकरणका कामहरुलाई पुरा गरी कुल ५० लाख विनियोजित बजेटलाई उल्लेखित क्रियाकलापहरु सञ्चालन गरी फेवातालको संरक्षण र सौन्दर्यकरण गर्ने कार्य भएको थियो । यो कार्य उपभोक्ता समितिमार्फत गरिएको थियो । त्यसैले उपभोक्ताको श्रमदान सहित उक्त कार्यक्रम सम्पन्न गरिएको थियो । यस कार्यक्रमबाट संरक्षण तथा सौन्दर्यकरण मात्र नभई फेवातालको आकर्षणमा वृद्धि हुनका साथै पर्यटनमा समेत वृद्धि भएको छ । धेरै मानिसहरुले मन पराई घुम्न आउनेको संख्यामा अभू वृद्धि भएको छ ।

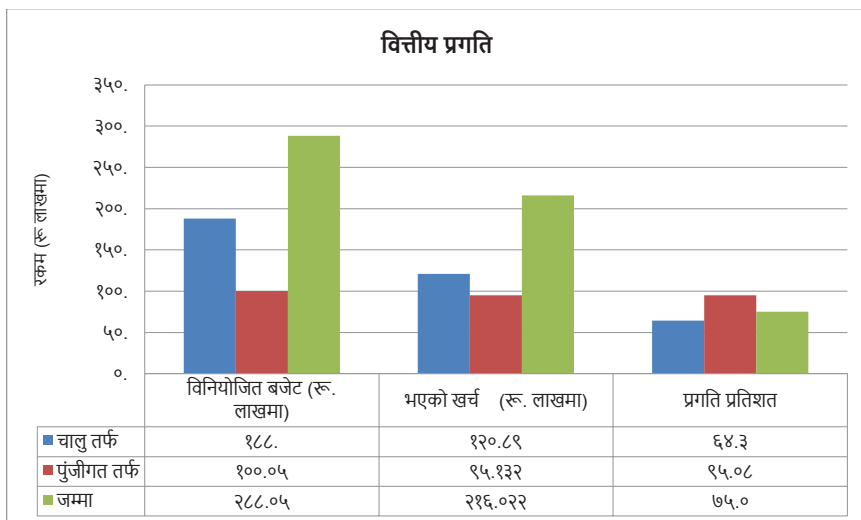
## ५. पोखरा कोमागाने मितेरी पार्कको विकास तथा सौन्दर्यीकरण :

गण्डकी प्रदेश, कास्की जिल्ला, पोखरा-६, लेकसाइड (पर्यटनको केन्द्रविन्दु), बैदाम स्थित फेवातालतालको किनारमा रहेको पोखरा कोमागाने मितेरी पार्क धार्मिक तथा प्राकृतिक हिसाबले महत्वपूर्ण छ। यस पार्क क्षेत्रमा मन्दिर समेत रहेको हुँदा पुजा गर्न आउने मानिसहरुको संख्या प्रशस्त रहेको छ। यसका अलावा पार्कको किनारामा बसी फेवाताल हेर्न पाउने अवसर समेत भएको हुँदा घुम्न आउनेहरुको संख्या अझ बढिरहेको अवस्थामा तालको छेउमा आकर्षक संरचना तथा तारबारको अभाव महसुस गरी यस्तो महत्व बोकेको क्षेत्रको उचित विकास र सौन्दर्यकरण गरी पर्यटकहरुलाई फेवातालको किनारमा बसी फेवातालको दृश्य अवलोकन गर्न र विश्राम गर्नको लागि सजिलो बनाउने उद्देश्यले फेवाताल किनारमा अवस्थित कोमागाने मितेरी पार्कको विकास तथा सौन्दर्यकरण कार्यक्रम अन्तर्गत, लेकसाइड, पोखरा गाईघाट क्षेत्रमा पार्क तथा तालको किनारमा पदमार्ग (१०८.७५ मिटर लम्बाई) तथा तालमा खसेर हुने दुर्घटनाबाट रोक्न सुरक्षा घेराबाट (७४.४ मिटर लम्बाईमा), पार्कलाई सम्याउने कार्य, भूक्षय तथा पहिरो रोक्नका साथै बस्न समेत मिल्ने गरी २३.५५ मिटर लम्बाईमा पर्खाल निर्माणको कार्य, पर्यटक विश्राम स्थल, वृक्षारोपण लगायतका क्रियाकलापहरु गरी पार्कको संरक्षण तथा सौन्दर्यकरणको कार्यबाट तालको संरक्षण र व्यवस्थापनको कार्य गरिएको थियो। उक्त कार्यक्रम सम्पन्न भई करिब ६५ घरधुरी प्रत्यक्ष लाभान्वित हुनका साथै पर्यापर्यटमा समेत बृद्धि भएको छ। यस कार्यले पर्यटकहरुका लागि फेवाताल अवलोकनका लागि आकर्षक विन्दु भएको छ। पर्यटकहरुका लागि विश्राम स्थलको समेत व्यवस्था भएको हुँदा पर्यटकहरुको आगमनमा वृद्धि भईरहेको छ जसका कारण स्थानियको जीविकोपार्जनमा समेत सहयोग पुगेको छ।

## ३.८. आ.व. २०७७/७८ को प्रगति विवरण

आ.व. २०७७/०७८ मा ताल संरक्षण तथा विकास प्राधिकरण, गण्डकी प्रदेश, पोखराको लागि साविकको उद्योग, पर्यटन, वन तथा वातावरण मन्त्रालय, गण्डकी प्रदेशबाट विभिन्न शिर्षकहरुमा गरी जम्मा २,८८,०५,०००.०० रकम विनियोजित भएको थियो। जसमा भौतिक प्रगति (९१.१८ %) र वित्तिय प्रगति (७५%) गरी समग्रमा ८३ % (अनुसूची -१) प्रगति रहेको छ जुन निम्नानुसार प्रस्तुत गरिएको छ।

**क. वित्तीय प्रगति :** यस ताल प्राधिकरणको आ.व. २०७७/७८ मा समग्रमा ७५% (चालुतर्फ ६४.३ % र पुजीगततर्फ ९५.०८ % ) वित्तीय प्रगति रहेको छ ।



**ख. भौतिक प्रगति :** भौतिक प्रगतिमा ९९.९८ % भएको छ जसमध्ये चालुतर्फ ८२.३५ % रहेको छ भने पुजीगततर्फ १००% रहेको छ ।

भौतिक प्रगति शिर्षक	प्रगति प्रतिशत
चालु तर्फ	८२.३५
पुजीगत तर्फ	१००.
जम्मा	९९.९८

## परिच्छेद-४

### मुख्य सिकाइहरू र उपलब्धीहरू

#### मुख्य सिकाइहरू :

गण्डकी प्रदेशका ११ जिल्लाहरूमध्ये ८ जिल्लाका विभिन्न ठाउँहरूमा रहेका महत्वपूर्ण ताल तथा पोखरीहरूको स्थलगत अवलोकन गर्ने काम भयो । सम्पूर्ण ताल तथा पोखरीहरू प्राकृतिक, धार्मिक र पर्यटकीय हिसावले अति महत्वपूर्ण रहेको पाइएको हुँदा ताल तथा पोखरीहरूको संरक्षण गर्न अति आवश्यक रहेको देखिन्छ । तालको उचित संरक्षण हुन सकेमा दिगो पर्यटकको माध्यमबाट स्थानिय उपभोक्ताहरूको जिविकोपार्जनमा टेवा पुग्ने देखिन्छ । साथै महत्वपूर्ण जंगली जनावरहरू, जल प्राणीहरू समेतको लागि पानीको स्रोत हुनेछ । आगामी वर्षहरूमा समेत यस ताल संरक्षणमा गरिएका अपुरा क्रियाकलापहरू पूरा गर्न बजेट विनियोजन गर्नुपर्ने देखिन्छ । बजेट विनियोजन हुँदा आवश्यकता पहिचान गरी सोही बमोजिम हुनपर्ने देखियो । साथै तालको लक्ष्य अनुसार पानीको गुणस्तर, सिल्टेसन, पानीको मुहानहरूमा पानी रिचार्जको काम, जिविकोपार्जनका क्रियाकलापहरू, जलपर्यटनको सम्भाव्यता अध्ययन तथा जलपर्यटनको प्रवर्द्धनका कामहरू, ताल जलाधार स्तरीय कार्यक्रमहरू, ताल जलाधार व्यवस्थापन कार्ययोजना लगायतका विभिन्न कार्यक्रमहरूमा बजेट विनियोजन गर्नुपर्ने देखिन्छ ।

#### उपलब्धीहरू :

प्राधिकरणको प्रथम चौमासिकको अन्तिमतिर मात्र कर्मचारीहरूको उपलब्धता भएता पनि लगभग सबै कामहरू सफलतापूर्वक सम्पन्न भए । ताल प्राधिकरणको स्थापना कालको सुरुवातमा नै ताल संरक्षण र सौन्दर्यकरणका केहि उल्लेखनीय तथा उदाहरणीय कार्यहरू भए । जसमा गण्डकी प्रदेशका विभिन्न ८ जिल्लाका विभिन्न ताल/पोखरीहरूको संरक्षण, मर्मत सम्भार तथा सौन्दर्यकरणको कामहरूका साथै फेवातलको संरक्षण तथा सौन्दर्यकरणको काम एक नमूना र उदाहरणीय हुनु मुख्य उपलब्धि रहेको छ ।

अनुसूची १

१: आर्थिक वर्ष २०७७/७८ को प्रगति विवरण

क्र. स.	आयोजना/कार्यक्रमको नाम	खर्च शिर्षांक	ईकाइ	वार्षिक कार्य लक्ष्य			वार्षिक प्रगति			कैफियत
				परिमाण	भार	बजेट (रु. लाखमा)	परिमाण	बजेट (रु. लाखमा)	खर्च प्रतिशत	
अ) पूँजीगत खर्च अर्न्तगतका कार्यक्रमहरू										
१	ताल प्राधिकरण कार्यालयको लागि चाहिने मेशिन तथा औजार (कार्यालय सञ्चालन सम्बन्धी यन्त्र, उपकरण तथा मेशिन औजार)	३११२२	प्याकेट	१	०.०५१	९.५५०	१	५.४९५३	५८.९६	
२	राउण्ड फेवाताल पदमार्ग (अन्य निर्माण)	३११५९	पटक	१	०.१५०	१५.०००	१	१४.९६४०	९९.७६	
३	फेवाताल सौन्दर्यकरण तथा पूर्वाधार विकास (अन्य निर्माण)	३११५९	बटा	१	०.५००	५०.०००	१	४७.५९९७	९५.२०	

क्र. स.	आयोजना/कार्यक्रमको नाम	खर्च शिर्षक	ईकाइ	वार्षिक कार्य लक्ष्य			वार्षिक प्रगति			कैफियत
				परिमाण	भार	बजेट (रु. लाखमा)	परिमाण	बजेट (रु. लाखमा)	खर्च प्रतिशत	
४	पोखरा कोमार्गाने मितेरी पार्कको विकास तथा सौन्दर्यकरण लेकसाईड, पोखरा (अन्य निर्माण)	३११५९	पटक	१	०.२००	२०.०००	१	१९.४०१४	९७.०१	
५	ताल प्राधिकरण कार्यालयको लागि फर्निचर तथा फिक्चर्स (कार्यालयको लागि फर्निचर तथा फिक्चर्स)	३११५९	प्याकेट	१	०.०५५	५.५००	१	४.६७४	८४.९३	
<b>जम्मा</b>					<b>०.२५६</b>	<b>१००.०५०</b>	<b>१००.०५०</b>	<b>२५.१३२</b>	<b>९३.९७</b>	

क्र. स.	आयोजना/कार्यक्रमको नाम	खर्च शिर्षक	ईकाइ	वार्षिक कार्य लक्ष्य			वार्षिक प्रगति			कैफियत
				परिमाण	भार	बजेट (रु. लाखमा)	परिमाण	बजेट (रु. लाखमा)	खर्च प्रतिशत	
अ) चालु खर्च अर्न्तगतका कार्यक्रमहरू										
१	गण्डकी प्रदेशका सबै तालहरूको अभिलेखिकरण गर्ने	२२५२२	प्याकेट	१	०.०३	५.०००	०	०.००००	०.००	
२	गण्डकी प्रदेशका सबै ताल तथा हिमतालहरूको भौगोलिक सूचना प्रणाली र रिमोट सेन्सिङद्वारा डिजिटाइज र फिल्ड प्रमाणीकरण गर्ने	२२५२२	प्याकेट	१	०.११	२०.०००	१	१९.५७२५	९७.८६	

क्र. स.	आयोजना/कार्यक्रमको नाम	खर्च शिर्षक	ईकाइ	वार्षिक कार्य लक्ष्य			वार्षिक प्रगति			कैफियत
				परिमाण	भार	बजेट (रु. लाखमा)	परिमाण	बजेट (रु. लाखमा)	खर्च प्रतिशत	
३	गण्डकी प्रदेशका सबै स्थानिय ताल संरक्षण समिति र व्यवसायीहरूसँग तालको संरक्षण र प्रवर्धन कार्यक्रम (प्रशिक्षण)	२२५२२	पटक/ संख्या	२०	०.०६	१२.०००	०	०.००००	०.००	
४	गाँजाको दह मर्मत, सम्भार तथा पुनर्निर्माण कार्यक्रम, बाग्लुङ	२२५२२	प्याकेट	१	०.०३	५.०००	१	३.४९१४	६९.८३	
५	ठूलीपोखरी तालको मर्मत, सम्भार तथा शौन्दर्यीकरण, कुश्मा न.पा.-१२, पर्वत	२२५२२	प्याकेट	१	०.०३	५.०००	१	४.७६५०	९५.३०	



क्र. स.	आयोजना/कार्यक्रमको नाम	खर्च शिर्षक	ईकाइ	वार्षिक कार्य लक्ष्य			वार्षिक प्रगति			कैफियत
				परिमाण	भार	बजेट (रु. लाखमा)	परिमाण	बजेट (रु. लाखमा)	खर्च प्रतिशत	
६	बराह ताल संरक्षण तथा मर्मत सम्भार, मालिका-१ म्याग्दी	२२५२२	प्याकेट	१	०.०३	५.०००	१	३.७५३२	७५.०६	
७	ढवाह ताल संरक्षण तथा मर्मत सम्भार, नवलपुर	२२५२२	प्याकेट	१	०.०३	५.०००	१	४.७३६७	९४.७३	
८	कफुचे हिमतालको संरक्षण तथा मर्मत सम्भार कार्य, सिक्दोस, कास्की	२२५२२	प्याकेट	१	०.०४	७.०००	१	६.९८१०	९९.७३	
९	सुनपोखरी संरक्षण तथा सम्भार, गल्याड-७, स्याङ्जा	२२५२२	प्याकेट	१	०.०३	५.०००	१	४.८०००	९६.००	

क्र. सं.	आयोजना/कार्यक्रमको नाम	खर्च शिर्षक	ईकाइ	वार्षिक कार्य लक्ष्य			वार्षिक प्रगति			कैफियत
				परिमाण	भार	बजेट (रु. लाखमा)	परिमाण	बजेट (रु. लाखमा)	खर्च प्रतिशत	
१०	टरुवा तालको चारकिल्ला निर्धारण गर्ने, कावासोती, नवलपुर	२२५२२	प्याकेट	१	०.०३	५.०००	१	०.००००	०.००	
११	हरिपोखरी मर्मत, सम्भार तथा संरक्षण, फलेवास नगरपालिका, पर्वत	२२५२२	प्याकेट	१	०.०३	५.०००	१	४.५०००	९६.००	
१२	तालपोखरी मर्मत तथा सम्भार कार्यक्रम, पालुडटार-६, गोरखा	२२५२२	प्याकेट	१	०.०३	५.०००	१	४.९०००	९५.००	
१३	ठूलीदह-सानदह मर्मत तथा सम्भार, स्याङ्जा, सिरुवारी	२२५२२	प्याकेट	१	०.०३	५.०००	१	४.५०००	९६.००	
१४	इलमपोखरी मर्मत तथा सम्भार कार्यक्रम, लमजुङ,	२२५२२	प्याकेट	१	०.०३	५.०००	१	४.५५२०	९७.६४	

क्र. स.	आयोजना/कार्यक्रमको नाम	खर्च शिर्षक	ईकाइ	वार्षिक कार्य लक्ष्य			वार्षिक प्रगति			कैफियत
				परिमाण	भार	बजेट (रु. लाखमा)	परिमाण	बजेट (रु. लाखमा)	खर्च प्रतिशत	
१५	मेमेपोखरी मर्मत, सम्भार तथा संरक्षण, लमजुङ	२२५२२	प्याकेट	१	०.०३	५.०००	०	०.००००	०.००	
१६	कास्यप पोखरी संरक्षण तथा मर्मत सम्भार, पोखरा-२४, कास्कीकोट, कास्की	२२५२२	प्याकेट	१	०.०३	६.०००	१	५.५५०३	९२.५१	
१७	दुधपोखरी ताल संरक्षण तथा मर्मत सम्भार, दुधपोखरी गा. पा., लमजुङ	२२५२२	प्याकेट	१	०.०३	५.०००	०	०.००००	०.००	
१८	तालको संरक्षण कार्यक्रम सञ्चालन गर्ने चित्रे, पर्वत, मोदी गा.पा. -८	२२५२२	प्याकेट	१	०.०८	१५.०००	१	१३.८८७४	९२.५८	

क्र. स.	आयोजना/कार्यक्रमको नाम	खर्च शिर्षक	ईकाइ	वार्षिक कार्य लक्ष्य			वार्षिक प्रगति			कैफियत
				परिमाण	भार	बजेट (रु. लाखमा)	परिमाण	बजेट (रु. लाखमा)	खर्च प्रतिशत	
१९	बाह्रपोखरी संरक्षण तथा मर्मत सम्भार कार्यक्रम, दोर्दी गा.पा., लमजुङ	२२५२२	प्याकेट	१	०.०३	५.०००	०	०.००००	०.००	
२०	राम्जा ठूलीपोखरी संरक्षण मोदी गा.पा.-७ पर्वत	२२५२२	प्याकेट	१	०.०३	५.०००	१	४.८०००	९६.००	
२१	विविध	२२५२९	प्याकेट	१	०.०२	३.०००	१	२.९५६३	९८.५४	
२२	प्रशासनिक खर्च				०.२७	५०.०००	०.०००	२६.२१९	५२.४३८	
	जम्मा				१	१८८	०	१२०.८९		
	<b>कुल जम्मा</b>					<b>२२८.०५०</b>	<b>१००.०५०</b>	<b>२१६.०२७</b>	<b>७५.००</b>	

## अनुसूचीहरू

अनुसूची २ : गण्डकी प्रदेशमा रहेका विभिन्न तालहरूको जिल्ला अनुसारको विवरण

### १. कास्की जिल्ला अन्तर्गतका विभिन्न तालहरूको विवरण :

क्र. स.	तालको नाम	स्थानीय तह	बर्षा यामका क्षेत्रफल (व.मि)	सुक्खा यामको क्षेत्रफल (व.मि)	उचाई (मिटर)
१	आइचे पोखरी	मादी गा.पा.-१२	३३९	२१४	१०१६
२	बेगनास ताल	पो.म.न.पा-३१	३१२१५६२	३०९६४३४	७२४
३	बेगनास ठूलो पोखरी	पो.म.न.पा-३१	२५६९	०	१०८३
४	भन्ज्याङ पोखरी	पो.म.न.पा-२३	६०४३	३५३९	२०६६
५	ढिकुर पोखरी	अन्नपूर्ण गा.पा.-२	१९१४	०	१५१०
६	दिपांड	पो.म.न.पा-२७	१६७९७३	१५४४१२	७०३
७	फेवाताल	पो.म.न.पा-६, १८, २२, २३	५४०३९०६	४०५५४७३	७९८
८	फ्रेन्डशिप पोखरी-I	पो.म.न.पा-१४	१३३२	११२८	७९२
९	फ्रेन्डशिप पोखरी-II	पो.म.न.पा-१४	७७०	६३१	७९६
१०	गुँदैताल	पो.म.न.पा- २६	९१९२१	३०८४६	७५८
११	कालिका स्थान पोखरी	पो.म.न.पा- २८	१९५२	०	१२०५
१२	कलुवा पोखरी	अन्नपूर्ण गा.पा.-३	१५५७	०	१५१८
१३	कमल पोखरी	पो.म.न.पा-१३	१३०९६	११३३१	८३८
१४	कफुचे हिमताल	मादी गा.पा.-१ र २	१०७९२८	१०२७९०	२४५०
१५	काश्यप ताल	पो.म.न.पा-२४	८९९३	४१६५	१५६५
१६	खादगाउ पोखरी/ब्रम्हा पोखरी	पो.म.न.पा-२४	११७६	०	१५५८
१७	खास्टेताल	पो.म.न.पा-२६	१३२५३२	११२५५३	७५५
१८	खोडे पोखरी	पो.म.न.पा-१८	३९६७	२७१२	८६१
१९	माछ्या पोखरी	पो.म.न.पा-१२	६९००	६६१३	८५०
२०	मैदीताल	पो.म.न.पा-३०	१०८२८	६७९६	७००

२१	मौला पोखरी	पो.म.न.पा-२४	९४०	७३३	१५७७
२२	नयाँ पोखरी	रुपा गा.पा.-७	७०७	५९७	११६७
२३	निर्मल पोखरी	पो.म.न.पा-२१	४७८	५४३	१०९६
२४	निउँरेनी	पो.म.न.पा-२६	४११५६	२८५२५	७४९
२५	पोखरी	पो.म.न.पा-१८	९६५	०	९१४
२६	रानी पोखरी	मादी गा.पा.-१०	१७१६	१४९९	१३३९
२७	रुपाताल	रुपा गा.पा.-६ र पो.म.न.पा-३१, ३२	१२०३७५८	१०८३९३५	६२४
२८	शिव पोखरी	पो.म.न.पा-१५	२३१	२३१	८०४
२९	सुन्दर पोखरी/महादेव पोखरी	पो.म.न.पा-१८	४१६	०	१३८५
३०	ठुलीपोखरी लामाचौर	पो.म.न.पा-१९	२७५२	२६७२	९८८
३१	याँजाकोट	मादी गा.पा.-३	१०६७	१०६७	१४५०
३२	१	मादी गा.पा.-२	१८५५१	१६७७५	४५८२
३३	२	मादी गा.पा.-२	७५८६३	५७३६३	४५६६
३४	३	मादी गा.पा.-२	४५५२५	३४८०४	४१२४
३५	४	मादी गा.पा.-२	१५१७१	११८७७	४१७८
	जम्मा		१०४९६५५७	८८३०२५६	

## २. बाग्लुङ जिल्ला अन्तर्गतका विभिन्न तालहरूको वितरण :

क्र. स.	तालको नाम	स्थानीय तह	वर्षा यामको क्षेत्रफल (व.मि)	सुक्खा यामको क्षेत्रफल (व.मि)	उचाई (मिटर)
१	बराह ताल-I	बाग्लुङ न.पा.-१०	३८२८	३२९४	१३७६
२	बराह ताल-II	गल्कोट न.पा.-६	१७७५	१०५९	२१७१
३	बराह ताल-III	ढोरपाटन न.पा.-६	४५६७	३६६१	२६५८
४	गाँजाकोदह	गल्कोट न.पा.-१	४७३६	२७७९	२४५३

५	गनाउने ताल	ढोरपाटन शिकार आरक्ष	१२१५	८५८	३१०६
६	जल्पा ताल	ढोरपाटन शिकार आरक्ष	१६८२	३९८	४२८३
७	रुद्र ताल	ढेरपाटन न.पा.-९	५०३०	०	२७७९
जम्मा			२२८३३	१ २०४९	

### ३. गोरखा जिल्ला अन्तर्गतका विभिन्न तालहरूको वितरण :

क्र. स.	तालको नाम	स्थानीय तह	वर्षा यामको क्षेत्रफल (व.मि)	सुक्खा यामको क्षेत्रफल (व.मि)	उचाई (मिटर)
१	बिरेन्द्र ताल	चुमनुवी गा.पा-१	२९७८७७	२६७०५९	३६३२
२	छुबू	चुमनुवी गा.पा-६	११५७८१	११०६९९	५०६४
३	घुन्चोक पोखरी	सुलीकोट गा.पा-४	११२८०	४५६३	१३३१
४	कल छुमनलेक	चुमनुवी गा.पा-४	२६२५००	२२५१४४	३६८६
५	नारदपोखरी	अजिरकोट गा.पा-१	३८९६४	३५२४७	४११०
६	ताल पोखरी	पालुडटार न.पा-६	१२६८९	१२६८९	४८९
७	१	चुमनुवी गा.पा-१	१०२५७	७५०६	४७५३
८	२	धारचे गा.पा-१	१०९४१	२१००	४९६१
९	३	चुमनुवी गा.पा-१	३२८३३	२६९७४	४५८६
१०	४	चुमनुवी गा.पा-१	५८८८	४६८६	४४९५
११	५	चुमनुवी गा.पा-१	२९८०	२०१९	४७२६
१२	६	चुमनुवी गा.पा-१	४३३७	२१८८	४६९०
१३	७	चुमनुवी गा.पा-१	१७३३	११४०	४६७९

क्र. स.	तालको नाम	स्थानीय तह	वर्षा यामको क्षेत्रफल (व.मि)	सुक्खा यामको क्षेत्रफल (व.मि)	उचाई (मिटर)
१४	८	चुमनुवी गा.पा-१	१७५४०	१३९१६	४७४०
१५	९	चुमनुवी गा.पा-१	३०६३९	९२८८	३८६३
१६	१०	चुमनुवी गा.पा-१	१४४४१	९०६२	३९२०
१७	११	चुमनुवी गा.पा-१	१२६९४	६२८०	३८५६
१८	१२	चुमनुवी गा.पा-१	५२८८	४१९९	४०४८
१९	१३	चुमनुवी गा.पा-१	२४८०	२०८१	३९९२
२०	१४	चुमनुवी गा.पा-१	२८४८	१३४३	४०४५
२१	१५	चुमनुवी गा.पा-१	५४५४	१३३३	४०४९
२२	१६	चुमनुवी गा.पा-२	१७५८२	११२१७	३७२१
२३	१७	चुमनुवी गा.पा-३	१६५३२९	१२७९७९	४६५७
२४	१८	चुमनुवी गा.पा-७	४२४४०	३१०८१	४५२८
२५	१९	चुमनुवी गा.पा-७	८७३१	६४२३	५२३४
२६	२०	चुमनुवी गा.पा-७	७१३७	३११२	५३५८
२७	२१	चुमनुवी गा.पा-७	४९१८	३५१९	५३९३
२८	२२	चुमनुवी गा.पा-७	१५२२२	११६०५	५१४१
२९	२३	चुमनुवी गा.पा-७	२६६०	२२०९	५६४३
३०	२४	चुमनुवी गा.पा-७	१६५९९	१३३३४	५३१८
३१	२५	धारचे गा.पा-१	३६०२	२४६३	४९४१
३२	२६	धारचे गा.पा-१	९९३९	७२९०	४९५४
	जम्मा		११९३६०१	९६९७४८	



## ४. लम्जुङ जिल्ला अन्तर्गतका विभिन्न तालहरूको वितरण :

क्र. स.	तालको नाम	स्थानीय तह	बर्षा यामको क्षेत्रफल (व.मि)	सुक्खा यामको क्षेत्रफल (व.मि)	उचाई (मिटर)
१	दाम्राङ पोखरी	दोर्दी गा.पा-६	१३६२	१२३३	१९०४
२	देउराली सानो पोखरी	दुधपोखरी गा.पा-४	१८६९	१४९४	२०४४
३	देउराली ठूलो पोखरी	दुधपोखरी गा.पा-४	२१८३	१४२७	२०६३
४	दुधपोखरी	दुधपोखरी गा.पा-१	६१८१	४२१३	४३५०
५	इलम पोखरी	दोर्दी गा.पा-५	३४८०	२००८	२१६६
६	मेमे पोखरी	दोर्दी गा.पा-७	१२३९९६	११३७०२	४४३७
७	मुरुन्जे पोखरी	क्व्होलासोथार गा.पा-२	४०८	२५५	१३०७
८	तिन्धरे ठूलोपोखरी	मध्यनेपाल न.पा.-१०	१११९		११९६
९	१	दोर्दी गा.पा-७	२६१५५	१९००४	४४६०
१०	२	दोर्दी गा.पा-७	८४९६	६२६१	४४७९
११	३	दोर्दी गा.पा-७	१३४११	१२०८६	४५९८
	जम्मा		१८८६६०	१६१६८४	

## ५. मनाङ जिल्ला अन्तर्गतका विभिन्न तालहरूको वितरण :

क्र. स.	तालको नाम	स्थानीय तह	बर्षा यामको क्षेत्रफल (व.मि)	सुक्खा यामको क्षेत्रफल (व.मि)	उचाई (मिटर)
१	ढुकुरे पोखरी	नासौँ गा.पा-१	८७५३	५५३१	३१५९
२	डोनाताल	नासौँ गा.पा-२	१०१४१८५	९४४३२२	३९९४

क्र. स.	तालको नाम	स्थानीय तह	बर्षा यामको क्षेत्रफल (व.मि)	सुक्खा यामको क्षेत्रफल (व.मि)	उचाई (मिटर)
३	गंगापुरना	नासौँ गा.पा-६	१२८४०४	५१००४	३५२६
४	हिम्लुङ ताल	नार्पा भूमि गा.पा-४	५१२१८	४७८०४	५२७०
५	आइस ताल	नासौँ गा.पा-५	५०९१४	३७८९२	४६१८
६	काजिन सारा ताल	चामे गा.पा-४	११७०५२	१११२०४	४९८३
७	खिचो ताल	नासौँ गा.पा-५	४१८७५	३७९७७	४६१०
८	मिनी ताल	नासौँ गा.पा-५	३८६३	४७१	३४३७
९	मिड ताल	नासौँ गा.पा-१	८०४५	६००१	३२५९
१०	नयम्लो ताल	नासौँ गा.पा-६	१२०७१३	११३५८०	४०३७
११	पोनकर ताल	नासौँ गा.पा-६	२८०४५१	२५१८६५	४०९४
१२	सानोखिचो ताल	नासौँ गा.पा-५	२१००५	११७६५	४५८४
१३	तिलिचो ताल	नासौँ गा.पा-९	४०५४४५७	३३८३९९३	४९१०
१४	१	नासौँ गा.पा-५	१७३४७	११६८७	४५८४
१५	२	नासौँ गा.पा-९	२४०१	९३९	५०१५
१६	३	नासौँ गा.पा-९	२५६४	१००५	४९९८
१७	४	नासौँ गा.पा-९	४४२२	१३९०	५००८
१८	५	नासौँ गा.पा-९	१४३२०	१३३२२	४९९६
१९	६	नासौँ गा.पा-९	५७९८२	२९८८५	४९५८
२०	७	नासौँ गा.पा-९	१५५९५	६८९८	५४७६
२१	८	नासौँ गा.पा-९	१३९२६	१२७२६	५३२३
२२	९	नासौँ गा.पा-९	५२८७८	४९३१६	५१६०
२३	१०	नासौँ गा.पा-९	१५५९११	१४८८०३	५१०३
२४	११	नासौँ गा.पा-९	१४२४२	१२११६	५१५३

क्र. स.	तालको नाम	स्थानीय तह	बर्षा यामको क्षेत्रफल (व.मि)	सुक्खा यामको क्षेत्रफल (व.मि)	उचाई (मिटर)
२५	१२	नासौँ गा.पा-९	१७९७६	१५७३५	५०८२
२६	१३	नासौँ गा.पा-९	३६४६	३१६६	५०८६
२७	१४	नासौँ गा.पा-९	२२४५२	२०२४४	५१०९
२८	१५	नासौँ गा.पा-९	३१६०९	२०४९१	५०४८
२९	१६	नासौँ गा.पा-९	११९०७३	११०८०५	४९८१
३०	१७	नासौँ गा.पा-९	१६०८६	१५०९३	५१०८
३१	१८	नासौँ गा.पा-९	७६५४	६०८१	४९६६
३२	१९	नासौँ गा.पा-८	९६१२	८६५२	५४६८
३३	२०	नासौँ गा.पा-८	१५५६७	१३४६७	५४५१
३४	२१	नासौँ गा.पा-८	१९४८३	१७००७	४९०२
३५	२२	नासौँ गा.पा-६	३१०००	२७५५३	४६७९
३६	२३	नासौँ गा.पा-५	४८५२	२५५१	३४४६
३७	२४	नासौँ गा.पा-५	१८११	५३५	३३९७
३८	२५	नार्पा भूमि गा.पा-३	२५२७१	१४५४९	५४७७
३९	२६	नार्पा भूमि गा.पा-३	१०४१९२	८७७०२	५४०६
४०	२७	नासौँ गा.पा-९	५९६९	३३४७	४९६६
४१	२८	नासौँ गा.पा-९	५९९६७	३८६३४	४९९८
४२	२९	नासौँ गा.पा-८	११८७८	९७९१	५२१५
४३	३०	नार्पा भूमि गा.पा-३	२०८०	२०८०	५४७४
४४	३१	नार्पा भूमि गा.पा-३	३६५४०	२६५८४	५१४६

क्र. स.	तालको नाम	स्थानीय तह	बर्षा यामको क्षेत्रफल (व.मि)	सुक्खा यामको क्षेत्रफल (व.मि)	उचाई (मिटर)
४५	३२	नार्पा भूमि गा.पा-२	१७३२२	१२०५३	४९६०
४६	३३	नार्पा भूमि गा.पा-२	६२६७	४१८७	५१०८
४७	३४	नासाँ गा.पा-९	५४५१८	३५४२७	४७४९
४८	३५	नासाँ गा.पा-९	५८७५	२०५३	४८३६
४९	३६	नासाँ गा.पा-९	३४९३९	२२५५८	५१९५
५०	३७	नासाँ गा.पा-६	८२५३	३३३५	४०८८
५१	३८	नासाँ गा.पा-६	८४६०	६३८९	४३२१
५२	३९	नासाँ गा.पा-६	४१६२	११३४	४१८९
५३	४०	नासाँ गा.पा-६	८४४४	२८१२	४१४८
५४	४१	नासाँ गा.पा-६	६१००	४२८९	४१४१
	जम्मा		६९५३५७५	५८२९७९६	

#### ६. मुस्ताङ जिल्ला अन्तर्गतका विभिन्न तालहरूको विवरण :

क्र. स.	तालको नाम	स्थानीय तह	बर्षा यामको क्षेत्रफल (व.मि)	सुक्खा यामको क्षेत्रफल (व.मि)	उचाई (मिटर)
१	भुचोत्रो ताल	थसाङ गा.पा.-२	८३८६	६७०८	२७०९
२	चेम्ता ताल	घराप भोङ गा.पा.-५	६७९९	३१००	३६८०
३	छुचाम्बे ताल १	वारागुड मुक्तिक्षेत्र गा.पा.-१	१७२९	०	३४२०

क्र. स.	तालको नाम	स्थानीय तह	बर्षा यामको क्षेत्रफल (व.मि)	सुक्खा यामको क्षेत्रफल (व.मि)	उचाई (मिटर)
४	छुचाम्बे लेक २	वारागुड मुक्तिक्षेत्र गा.पा.-१	२६४०	१८०९	३४०८
५	दामोदरकुण्ड	लो-घेकर दामा-दर कुण्ड गा.पा.-५	१५९३९	१३२२१	४९९८
६	धुम्बा ताल	घराप भोड गा.पा.-५	१२६०७	८८१२	२८२८
७	घोम्बा ताल	वारागुड मुक्तिक्षेत्र गा.पा.-१	५५६६	३५४८	३६०३
८	कुसांग ताल	वारागुड मुक्तिक्षेत्र गा.पा.-३	११४६		३२९३
९	सेकोंग ताल	थसाड गा.पा.-२	९८७७	५१६८	२७२१
१०	शिव मन्दिर ताल	घराप भोड गा.पा.-५	१६८३	८४७	३४०६
११	सुवर्ण ताल	घराप भोड गा.पा.-५	६४८३	४३२४	३४४१
१२	टिटि ताल	थसाड गा.पा.-५	९६५९३	८७१५२	२६८४
१३	तोरा ताल	वारागुड मुक्तिक्षेत्र गा.पा.-१	२७९०	२०११	३५५३
१४	१	वारागुड मुक्तिक्षेत्र गा.पा.-३	१३२५७	६६३४	५४७८
१५	२	वारागुड मुक्तिक्षेत्र गा.पा.-१	४१६६	३३६९	५३८३

क्र. स.	तालको नाम	स्थानीय तह	बर्षा यामको क्षेत्रफल (व.मि)	सुक्खा यामको क्षेत्रफल (व.मि)	उचाई (मिटर)
१६	३	वारागुड मुक्तिक्षेत्र गा.पा.-१	७१३२	६०५७	५३८४
१७	४	घराप भोड गा.पा.-५	१२३८	२९३	३३७२
१८	५	वारागुड मुक्तिक्षेत्र गा.पा.-५	१४५५३	११६४०	५६१७
१९	६	वारागुड मुक्तिक्षेत्र गा.पा.-५	३४४३	१९४३	५६१७
२०	७	वारागुड मुक्तिक्षेत्र गा.पा.-५	२३३०६	१७६३२	५५४३
२१	८	वारागुड मुक्तिक्षेत्र गा.पा.-५	३४४८५६	३१३४४६	५५८३
२२	९	वारागुड मुक्तिक्षेत्र गा.पा.-३	२७५४५	२४९७५	५४९७
२३	१०	वारागुड मुक्तिक्षेत्र गा.पा.-३	१२३४६	९८९३	५५००
२४	११	वारागुड मुक्तिक्षेत्र गा.पा.-३	२८६२६	२५०३२	५५१४
२५	१२	वारागुड मुक्तिक्षेत्र गा.पा.-३	४२४८	२९६५	५५३६
२६	१३	वारागुड मुक्तिक्षेत्र गा.पा.-३	११०७०	८१५३	५६९८

क्र. स.	तालको नाम	स्थानीय तह	बर्षा यामको क्षेत्रफल (व.मि)	सुक्खा यामको क्षेत्रफल (व.मि)	उचाई (मिटर)
२७	१४	वारागुड मुक्तिक्षेत्र गा.पा.-३	११२३५	६१६४	५७०९
२८	१५	वारागुड मुक्तिक्षेत्र गा.पा.-३	१७९९४	१६४२४	५५६६
२९	१६	वारागुड मुक्तिक्षेत्र गा.पा.-३	१२६२१	११०९०	५५८२
३०	१७	वारागुड मुक्तिक्षेत्र गा.पा.-३	१६५१६	१४९७३	५६१९
३१	१८	वारागुड मुक्तिक्षेत्र गा.पा.-३	१७६५८	१०३३९	५५५३
३२	१९	वारागुड मुक्तिक्षेत्र गा.पा.-३	३८८८३	१७६७८	५५५०
३३	२०	वारागुड मुक्तिक्षेत्र गा.पा.-३	९२४३	५६४४	५६१३
३४	२१	वारागुड मुक्तिक्षेत्र गा.पा.-३	५८६२	४९४५	५६७८
३५	२२	वारागुड मुक्तिक्षेत्र गा.पा.-३	३३४६२	२८४७७	५६४१
३६	२३	लो-घेकर दामोदरकुण्ड गा.पा.-२	९९३३८	८०८०७	५४८३

क्र. स.	तालको नाम	स्थानीय तह	बर्षा यामको क्षेत्रफल (व.मि)	सुक्खा यामको क्षेत्रफल (व.मि)	उचाई (मिटर)
३७	२४	लो-घेकर दामोदरकुण्ड गा.पा.-२	१२९१७०	११०३९७	५४२९
३८	२५	लो-घेकर दामोदरकुण्ड गा.पा.-२	५३०८	२९७५	५६४७
३९	२६	लो-घेकर दामोदरकुण्ड गा.पा.-२	४१४६	४१४६	५५५६
४०	२७	लो-घेकर दामोदरकुण्ड गा.पा.-२	४४७८४	३२३८०	५५०४
४१	२८	लो-घेकर दामोदरकुण्ड गा.पा.-२	३६९८१	२२२७९	५४७२
४२	२९	लो-घेकर दामोदरकुण्ड गा.पा.-२	१९६८४	८४१२	५४७३
४३	३०	लो-घेकर दामोदरकुण्ड गा.पा.-२	३२८४	१२७५	५५८१
४४	३१	लो-घेकर दामोदरकुण्ड गा.पा.-२	१०५३४	७१९८	५६६७



क्र. स.	तालको नाम	स्थानीय तह	बर्षा यामको क्षेत्रफल (व.मि)	सुक्खा यामको क्षेत्रफल (व.मि)	उचाई (मिटर)
४५	३२	लो-घेकर दामोदरकुण्ड गा.पा.-१,२	२५६४३	१७९१२	५५८९
४६	३३	लो-घेकर दामोदरकुण्ड गा.पा.-१,२	१३३१३	९४८९	५५९८
४७	३४	लो-घेकर दामोदरकुण्ड गा.पा.-२	८०५३	६२२२	५६२०
४८	३५	लो-घेकर दामोदरकुण्ड गा.पा.-१	१८४९९	८७६४	५७५५
४९	३६	लो-घेकर दामोदरकुण्ड गा.पा.-१	८६७६५	७१७३६	५७६३
५०	३७	लो-घेकर दामोदरकुण्ड गा.पा.-१	८५५१०	३८९६७	५६८८
५१	३८	लो-घेकर दामोदरकुण्ड गा.पा.-१	२१६७२	१४५११	५७५५
५२	३९	लो-घेकर दामोदरकुण्ड गा.पा.-१	१४४४२६	६६१५९	५५२०

क्र. स.	तालको नाम	स्थानीय तह	बर्षा यामको क्षेत्रफल (व.मि)	सुक्खा यामको क्षेत्रफल (व.मि)	उचाई (मिटर)
५३	४०	लो-घेकर दामोदरकुण्ड गा.पा.-१	१७६०२	९८३७	५६९७
५४	४१	लो-घेकर दामोदरकुण्ड गा.पा.-१	२४२०३	११३६६	५६६५
५५	४२	लो-घेकर दामोदरकुण्ड गा.पा.-१	७९१५७	६०२९९	५५७७
५६	४३	लो-घेकर दामोदरकुण्ड गा.पा.-१	४००२५	२४९३४	५९००
५७	४४	लो-घेकर दामोदरकुण्ड गा.पा.-१	३११४६	४९९३	५६६४
५८	४५	लो-घेकर दामोदरकुण्ड गा.पा.-१	३२२५६	१६९७६	५५४४
५९	४६	लो-घेकर दामोदरकुण्ड गा.पा.-१	२०८६३६	१६२६५४	५३६०
६०	४७	लो-घेकर दामोदरकुण्ड गा.पा.-१	४७६२	१७९२	५६७५

क्र. स.	तालको नाम	स्थानीय तह	बर्षा यामको क्षेत्रफल (व.मि)	सुक्खा यामको क्षेत्रफल (व.मि)	उचाई (मिटर)
६१	४८	लो-घेकर दामोदरकुण्ड गा.पा.-१	८३४०९	५१०००	५६४२
६२	४९	लो-घेकर दामोदरकुण्ड गा.पा.-१	३२०५२	७३६१	५६८४
६३	५०	लो-घेकर दामोदरकुण्ड गा.पा.-१	२८५९३	२१९३३	५७०५
६४	५१	लो-घेकर दामोदरकुण्ड गा.पा.-१	१९४१८	७१७५	५६८१
६५	५२	लो-घेकर दामोदरकुण्ड गा.पा.-१	६६२८८	३७४१३	५६९९
६६	५३	लो-घेकर दामोदरकुण्ड गा.पा.-१	२६०६५९	२२१७९१	५४८२
६७	५४	लो-घेकर दामोदरकुण्ड गा.पा.-१	४९९३६०	४१८८५२	५४२६
६८	५५	लो-घेकर दामोदरकुण्ड गा.पा.-१	६९७२	३७४८	५६७७

क्र. स.	तालको नाम	स्थानीय तह	वर्षा यामको क्षेत्रफल (व.मि)	सुक्खा यामको क्षेत्रफल (व.मि)	उचाई (मिटर)
६९	५६	लो-घेकर दामोदरकुण्ड गा.पा.-१	२०६६३	१५११७	५८४५
७०	५७	लो-घेकर दामोदरकुण्ड गा.पा.-१	१०३०४	५७५१	५७८८
७१	५८	लो-घेकर दामोदरकुण्ड गा.पा.-१	१४१४०	९१४२	५३९८
७२	५९	लो-घेकर दामोदरकुण्ड गा.पा.-१	१००७७	७६१९	५४०४
७३	६०	लोमन्थाङ गा.पा.-५	२५५९१	१६७२५	५४१८
जम्मा			३१०३९२४	२३०४५७६	

### ७. म्याग्दी जिल्ला अन्तर्गतका विभिन्न तालहरूको वितरण :

क्र. स.	तालको नाम	स्थानीय तह	वर्षा यामको क्षेत्रफल (व.मि)	सुक्खा यामको क्षेत्रफल (व.मि)	उचाई (मिटर)
१	बराह ताल	मालिका गा.पा.-१	३३५५	२३९७	२१८०
२	भुजुगे ताल	ढोरपाटन हन्टिंग रिसर्व	१४१४८	११६५३	४३३२
३	गाइखर्के ताल	मालिका गा.पा.-५	१४८४	१०१८	२१३३

क्र. स.	तालको नाम	स्थानीय तह	बर्षा यामको क्षेत्रफल (व.मि)	सुक्खा यामको क्षेत्रफल (व.मि)	उचाई (मिटर)
४	पित्तलखर्के	मालिका गा.पा.-४	६२६८	३२८९	३००९
५	१	अन्नपूर्ण गा.पा.-४	२२४२९८	४३८१०	४०७५
६	२	रघुगंगा गा.पा.-७	३५३२३	२३५५७	४२९०
७	३	धवलागिरी गा.पा.-१	२८९४७	२४९०५	४७९९
८	४	ढोरपाटन शिकार आरक्ष	२४६४९	२१५३६	५००८
९	५	ढोरपाटन शिकार आरक्ष	७९२७	६४४८	५१२०
१०	६	ढोरपाटन शिकार आरक्ष	७५२७	५३५८	४४७५
११	७	ढोरपाटन शिकार आरक्ष	९४३०	५७६७	४६८७
१२	८	ढोरपाटन शिकार आरक्ष	८०३२	६३३४	४८८९
	जम्मा		३७१३८७	१५६०७१	

### ८. नवलपरासी (बर्दघाट सुस्ता पूर्व) जिल्ला अन्तर्गतका विभिन्न

#### तालहरूको वितरण :

क्र. स.	तालको नाम	स्थानीय तह	बर्षा यामको क्षेत्रफल (व.मि)	सुक्खा यामको क्षेत्रफल (व.मि)	उचाई (मिटर)
१	भुताहा ढाप १	कावासोती न.पा.-१५	२१५६	२१५६	१४१
२	भुताहा ढाप २	कावासोती न.पा.-७, ११, १३	६५६८५	४८१३१	१४८

क्र. स.	तालको नाम	स्थानीय तह	वर्षा यामको क्षेत्रफल (व.मि)	सुक्खा यामको क्षेत्रफल (व.मि)	उचाई (मिटर)
३	सेन्चुरी ताल	कावासोती न.पा.-१० र १५	१७२४५८	१४५७१४	१४९
४	चनौली पोखरी	हुप्सेकोट गा.पा.-३	१९९	१९९	२४२
५	ढवाह ताल	गैडाकोट न.पा.-३	२२४३७	१४५७०	२३०
६	गैडाताल २	कावासोती न.पा.-८	९५२	७४८	१६८
७	गैडाताल १	देवचुली न.पा.-१७	२९९८	१४४१	१६४
८	हातेमालो पोखरी	हुप्सेकोट गा.पा.-२	२०३	२०३	२५७
९	हत्तिलिङ पोखरी	हुप्सेकोट गा.पा.-३	१९२६	११३१	२३२
१०	जवाह पोखरी	हुप्सेकोट गा.पा.-२	३१५०	२७९८	२२५
११	भ्याल्वस पोखरी	हुप्सेकोट गा.पा.-४	३२१६	२८४३	२७४
१२	मतिखानी पोखरी	हुप्सेकोट गा.पा.-३	३७७३	२९२३	२३४
१३	मयूर पोखरी	हुप्सेकोट गा.पा.-३	६८६९	०	२५२
१४	पठौवा ढाप	हुप्सेकोट गा.पा.-१	१५८७	१३०५	२५०
१५	पोखरी ताल	कावासोती न.पा.-१	५९९७९	५९९७९	३०१
१६	सनिस्चरे ताल	देवचुली न.पा.-१	११८१४१	२१४७९	१५९
१७	सिमसार ताल १	कावासोती न.पा.-४ र ५	४६९	३७३	१६९
१८	सिमसार ताल २	देवचुली न.पा.-५	५०६	५०६	२३६
१९	टरुवा ताल	कावासोती न.पा.-७	३२८९९	३०७१३	१५९
२०	ठुलो पोखरी	देवचुली न.पा.-१२	१५१२	१५१२	१९५
२१	उम्ताउली ताल	कावासोती न.पा.-१५	१८६५२	१२२६४	१४९
	जम्मा		५१९७६७	३५०९८९	

**ॡ. ढरुत गलललल अनुतगतकल वलडुनुन तललहरुकु वलवरण :**

क्र. स.	तललकु नलडु	सुथलनीड तह	डरुडल डलडकु कुषुतुरडल (व.डल)	सुकुखल डलडकु कुषुतुरडल (व.डल)	उकलरुडु (डलतर)
१	सलनीदह	डुदी गल.डल.-ॡ	१ॡॡ३	ॡ३ॡ	१ॡॡॡ
२	हरल डुखरी	डलेवलस न.डल.-ॡ	२ॡ	०	११ॡॡ
३	डनुकलसे डुखरी	डुदी गल.डल.-ॡ	१ॡॡॡ	१ॡ१२	२२ॡ१
ॡ	रलडुगल ठुली डुखरी	डुदी गल.डल.-ॡ	ॡ२ॡॡ	०	१ॡॡ१
ॡ	ठुली डुखरी	कुशडल न.डल.-१२	२१ॡॡ	०	१ॡॡॡ
ॡ	धलडुरड डुखरी	डुदी गल.डल.-१	३ॡॡ३	३ॡॡ३	२०१३
ॡ	तलुुु गलगन डुखरी	डुदी गल.डल.-ॡ	१ॡॡ	०	१ॡॡ
ॡ	डुडुडुकुत डुखरी	डललशललल गल.डल.-१	१०	०	१ॡ१२
१	गुलरुड डुखरी	डललशललल गल.डल.-१	१ॡ०	१००	१११ॡ
१०	गलगगल डुरुणगलडु डुखरी	गलगगल गल.डल.-२	१००	ॡॡ०	१ॡ०ॡ
११	डुखरी डरलह, तडुले	डुदी गल.डल.-१	ॡॡ०	०	२०१ॡ
१२	देउडुर ठुलु डुखरी	डुदी गल.डल.-२	१ॡॡ	३ॡ	१ॡॡ१
१३	सतलडुखरी, खुरकुत	कुशडल न.डल.-२	२३०	११ॡ	१०३ॡ

क्र. स.	तालको नाम	स्थानीय तह	बर्षा यामको क्षेत्रफल (व.मि)	सुक्खा यामको क्षेत्रफल (व.मि)	उचाई (मिटर)
१४	शंकरपोखरी	फलेवास न.पा.-३	४५	०	१४४०
१५	पोखरा भित्ताको पोखरी	फलेवास न.पा.-८	८५	४५	१२४४
१६	छम्मिको पोखरी	फलेवास न.पा.-७	६५	०	१०२१
१७	जमपुर पोखरी	महाशिला गा.पा.-१	६५	०	१८७३
१८	गौराडी पोखरी	महाशिला गा.पा.-१	७३	०	१९९६
१९	लम्तुन पोखरी, पाखापानी	महाशिला गा.पा.-४	७७५	५४५	१५२३
२०	एक्काने पोखरी	महाशिला गा.पा.-४	३२५	१८५	१७८८
२१	मल्कवांड पोखरी, पाखापानी	महाशिला गा.पा.-४	४२५	१५५	१८७२
२२	सरुन्चौर पोखरी	कुश्मा न.पा.-३	६३	३५	१५५६
२३	अर्जिकोट पोखरी	कुश्मा न.पा.-१२	१०३	०	१३११
२४	गैनेवारी पोखरी	फलेवास न.पा.-३	५३	२३	१३२४



क्र. स.	तालको नाम	स्थानीय तह	बर्षा यामको क्षेत्रफल (व.मि)	सुक्खा यामको क्षेत्रफल (व.मि)	उचाई (मिटर)
२५	काउले पोखरी	जलजला गा.पा.-९	७१	५८	१९१४
२६	ओखेनी पोखरी	जलजला गा.पा.-६	१०३	८७	२१९४
२७	हरेजा पोखरी	जलजला गा.पा.-९	१३३	१५	१९१३
२८	जेसरा पोखरी	जलजला गा.पा.-९	७५	६८	१६९६
२९	आहाले पोखरी	महाशिला गा.पा.-५	६१	०	१६९१
३०	सप्त ऋषि पोखरी	महाशिला गा.पा.-५	८३	०	१७५०
३१	भकिम्ले ठुलो पोखरी	महाशिला गा.पा.-५	३०५	११३	१६६३
३२	चिहान डांडा पोखरी	महाशिला गा.पा.-६	४३	०	१८९३
३३	घन्टे डांडा पोखरी	महाशिला गा.पा.-६	३१	०	१९६८
	जम्मा		१२३५९	२७४०	

**१०. स्याङ्जा जिल्ला अन्तर्गतका विभिन्न तालहरूको विवरण :**

क्र. स.	तालको नाम	स्थानीय तह	बर्षा यामको क्षेत्रफल (व.मि)	सुक्खा यामको क्षेत्रफल (व.मि)	उचाई (मिटर)
१	कटुन्जे सुन्दर ताल	पुतलीबजार न.पा.-५	२०००	१८००	१०३०
२	सानीदह	आँधिखोला गा.पा.-१	७०६	०	२०३०
३	सुनपोखरी	गल्याङ न.पा.-७	१४१	०	१३१५
४	स्वरेक पोखरी	वालिङ न.पा.-१४	७२३	०	१६०६
५	ठूली दह	आँधिखोला गा.पा.-१	२०७६	०	२०६४
	जम्मा		५६४६	१८००	

**तनहुँ जिल्ला अन्तर्गतका विभिन्न तालहरूको विवरण :**

क्र. स.	तालको नाम	स्थानीय तह	बर्षा यामको क्षेत्रफल (व.मि)	सुक्खा यामको क्षेत्रफल (व.मि)	उचाई (मिटर)
१	आधिमुल पोखरी १	आँबुखैरेनी गा.पा.-१	९११	७३५	५७७
२	आधिमुल पोखरी २	आँबुखैरेनी गा.पा.-१	२५५	१९५	५६३

क्र. स.	तालको नाम	स्थानीय तह	बर्षा यामको क्षेत्रफल (व.मि)	सुक्खा यामको क्षेत्रफल (व.मि)	उचाई (मिटर)
३	आधिमुल पोखरी ३	आँबुखैरेनी गा.पा.-१	३२४	२४६	५५४
४	बुमुसेँ पोखरी	बन्दीपुर गा.पा.-३	२४८	१६९	६८६
५	पिपल्थर पोखरी १	बन्दीपुर गा.पा.-३	२१२	१४६	६८५
६	पिपल्थर पोखरी २	बन्दीपुर गा.पा.-३	६२९	४८४	६८५
७	पिपल्थर पोखरी ३	बन्दीपुर गा.पा.-३	८०५	५८१	६८२
जम्मा			३३८२	२५५७	

अनुसूची-३ कार्यक्रमसँग सम्बन्धित तस्विहरु

अनुसूची-३ (क) ताल संरक्षण मर्मत सम्भार, पुननिर्माण तथा सौन्दर्यकरण कार्यक्रमसँग सम्बन्धित तस्विहरु

तालको नाम र जिल्ला सञ्चालित क्रियाकलाप



गाँजाको दह, बाग्लुङ



गाँजाको दहमा निर्मित सुरक्षा घेराबार



ताल पोखरी, गोरखा



१. ताल पोखरीमा लगाएको सुरक्षा घेराबार



कफुचे हिमताल, कास्की



कफुचे हिमतालमा निर्मित सिमाना पर्खाल



कास्थप पोखरी, कास्कीकोट २४, पोखरा



पदमार्ग सहितको सुरक्षा घेराबार, कास्थप पोखरी, कास्की



इलम पोखरी, दुधपोखरी गा.पा. ३, लमजुङ



चुहावट रोक्न निर्मित पर्खाल, इलम पोखरी



ढवाह ताल, गैडाकोट न.पा. ८, नवलपुर



ढवाह तालमा निर्मित टेवा पर्खाल



सानीदह, चिन्ने, पर्वत



थेग्रीकरण हटाउने तथा तालको सरसफाई



ठुलीपोखरी, पर्वत



चुहावट रोक्ने निर्मित टेवा पर्खाल, पर्वत



राम्जा ठुली पोखरी, पर्वत



टेवा पर्खाल, राम्जा पर्वत





ढुलीदह, स्याङ्जा



सानादहमा तारजालिको ढेवा पखाल, स्याङ्जा



ढुलीदहमा निर्मित ढेवा पखाल-१, स्याङ्जा



ढुलीदहमा निर्मित ढेवा पखाल-२, स्याङ्जा



सुनपोखरी, स्याङ्जा



सुनपोखरीको संरक्षण तथा सम्भार कार्य, स्याङ्जा

राउण्ड फेवाताल पदमार्ग/फेवाताल सौन्दर्यकरण र पूर्वाधार विकास कार्यक्रम  
अर्न्तगतका क्रियालापहरूको मलकहरू



राउण्ड फेवाताल पदमार्ग



फेवातालको पदमार्ग किनारमा वृक्षारोपण



फेवातालको किनारको पर्खाल मर्मत सम्भार



फेवातालको किनारको खाली सतहमा दुबो लगाउने कार्य



राउण्ड फेवाताल पदमार्ग जोड्ने खहरे घाटमा निर्मित पुल



कोमागाने मितेरी पार्क सौन्दर्यकरण कार्यक्रम अर्न्तगतका क्रियाकलापहरु



कोमागाने मितेरी पार्कको किनारमा निर्मित पखाल



फेवाताल किनारको कोमागाने मितेरी पार्कमा सुरक्षा घेरा बार सहितको पदमार्ग



कोमागाने मितेरी पार्कमा सुरक्षा घेराबार सहितको पदमार्ग, पर्यटक विश्राम स्थल, वृक्षारोपण

कार्यक्रम अनुगमनसँग सम्बन्धित तस्वीरहरू



माननीय मन्त्री ज्यू सहितको टोली फेवाताल सौन्दर्यकरणको अनुगमन गर्दै



श्रीमान सचिव ज्यू सहितको टोली राजण्ड फेवाताल पदमार्गको अनुगमन गर्दै



कार्यकारी प्रमुख सहितको टोलीबाट सुनपोखरी स्याङ्जाको स्थलगत निरीक्षण



ताल प्राधिकरण कर्मचारीहरु सहितको टोली ठुलीदह स्याङ्जाको स्थलगत निरीक्षण गर्दै



कफुचे हिमतालको निरीक्षण पश्चातको सामूहिक तस्वीर



फेवातालको अनुगमन गर्दै



गाँजाको दह बाग्लुङको अनुगमन



कफुचे हिमतालको फिल्ड सर्वेक्षण पश्चातको तस्बिर



तालपोखरी गोरखामा उपभोक्ताहरूसँगको सामुहिक तस्बिर



फेवाताल सौन्दर्यकरण उपभोक्ताहरूसँगको सामुहिक तस्बिर



राउण्ड फेवाताल पदमार्गको निर्माण कार्य हुँदै



सम्बन्धित प्राविधिकबाट काश्यप ताल कास्कीको स्थलगत निरीक्षण तथा नापजाँच हुँदै



छलफल/अन्तरक्रिया/बैठक/गोष्ठीसँग सम्बन्धित तस्विरहरू



ताल प्राधिकरणको कार्यकारी समितिको बैठक हुँदै



कार्यशाला गोष्ठी सञ्चालन गर्दै



कार्यशाला गोष्ठीमा प्रस्तुतिकरण गर्दै



कार्यक्रम सम्बन्धीताको लागि स्थानियहरूसँग छलफल तथा अन्तरक्रिया



स्थानियहरूसँग ताल संरक्षण तथा सौन्दर्यकरणको आवश्यक क्रियाकलाको पहिचान तथा छलफल



कार्यक्रम कार्यन्वयनको लागि स्थानियहरूसँग छलफल तथा अन्तरक्रिया

